

## 6.1.2. Perusopetuksen jälkeinen koulutukseen sijoittuminen

Johtopäätökset	Toimenpide-ehdotukset
<p>1. Koulutukseen sijoittuminen ei läänitasolla täyttänyt kaikilta osin hyvän tavoitetaso kriteereitä, vaikka tavoitetaso onkin toteutunut tarkastelujaksolla monissa Länsi-Suomen läänin maakunnissa Keski-Suomea lukuun ottamatta. Parhaiten koko tarkastelujaksolla tavoitteet ovat toteutuneet Pirkanmaalla. Vuonna 2005 kuitenkin satakuntalaiset nuoret ovat sijoittuneet muiden maakuntien nuoria paremmin peruskoulun jälkeiseen koulutukseen.</p> <p>2. Peruskoulun päättäneet hakevat varsin aktiivisesti toisen asteen koulutukseen. Tavoite, että vähintään 97 % hakeutuu toisen asteen koulutukseen, saavutettiin läänitasolla. Vuonna 2005 peruskoulun päättäneistä yli 98 % haki yhteishaussa toisen asteen koulutukseen. Yhteishaussa hakemattomia oli siis varsin vähän. Maakunnallisia eroja kuitenkin löytyy.</p> <p>3. Lukiokoulutukseen sijoittui vuonna 2005 vähän yli puolet peruskoulun päättäneistä hakijoista. Lukioon sijoittuminen on koko tarkastelujaksolla hieman pienentynyt ja ammatilliseen koulutukseen sijoittuminen puolestaan kasvanut.</p> <p>4. Aktiivinen koulutukseen hakeutuminen ei välttämättä takaa koulutukseen pääsemistä. Tyttöjen ja poikien välillä on myös eroja toisen asteen koulutukseen hakeutumisessa ja sijoittumisessa. Tytöistä sijoittui tarkastelujaksolla lukiokoulutukseen yli 96 % ja pojista 94,5 %. Ammatilliseen koulutukseen sijoittui hakijoista noin 95 %, tytöistä noin 91 % ja pojista vajaa 98 %. Keski-suomalaisista ammatilliseen koulutukseen hakeneista tytöistä sijoittui koulutukseen vajaa 86 %.</p> <p>5. Toisen asteen koulutuksen aloituspaikkoja on kokonaisuudessaan riittävästi peruskoulun päättäneisiin nähden. Kysymys on paljolti myös kysynnän ja tarjonnan epäsuhdasta. Ikäluokkien pienentyessä oppilaitosten välinen kilpailu opiskelijoista tulee kasvamaan.</p>	<p>1. Koulutuksen järjestäjien on paikallaan lisätä oppilaan ohjauksen resursseja ja kehittää käytänteitä kokonaisvaltaiseen oppilaan ohjaukseen, johon liittyy koulutukseen ja työelämään ohjausta sekä henkilökohtaista ohjausta.</p> <p>2. Eri organisaatioiden ja hallintokuntien tulisi tiivistää yhteistyötä opiskelijan opintojen nivelvaiheessa. Koulutuksen nivelvaihetta on tarpeen myös laajentaa ja luoda maahan tarvittava seurantajärjestelmä aina 20 ikävuoteen saakka, jotta todellisten koulutuksen ulkopuolelle jääneiden tilanne voidaan selvittää. Asiassa on mahdollista käyttää hyväksi kehitteillä olevaa toisen asteen koulutuksen yhteishaun sähköistä hakujärjestelmää.</p> <p>3. Ammatillisen koulutuksen tarjontaa tulee monipuolistaa sekä kehittää entistä kannustavammaksi myös tytöille. Työelämän tulee myös ennakkoluulottomasti rohkaista nuoria perinteestä poikkeaviin ammatinvalintoihin uusia työntekijöitä palkatessaan.</p> <p>4. Valinnastaan epävarmoille nuorille tulee eri koulutussektoreilla antaa mahdollisuus opiskella omaehtoisesti koulutustakuun tavoitteiden suuntaisesti sekä yleissivistäviä että ammatillisia aineita, jotka voidaan myöhemmin hyväksi lukea suoritettavissa tutkinnoissa. Asiassa kannattaisi hyödyntää esimerkiksi työpajojen osaamista.</p>

## Arviointikohde

Lääninhallitusten tehtävänä on selvittää opetusministeriön ja lääninhallituksen tulossopimuksen mukaisesti perusopetuksen päättäneiden välitön hakeutuminen ja sijoittuminen koulutukseen. Tässä raportissa selvitetään, mihin perusopetuksen päättäneet hakeutuvat ja sijoittuvat ja kuinka moni jättää hakematta koulutukseen heti perusopetuksen jälkeen. Lisäksi tarkastellaan, miten sukupuolten välinen tasa-arvo toteutuu perusopetuksen jälkeisessä koulutukseen hakeutumisessa ja sijoittumisessa.

## Toimintaympäristö

Länsi-Suomen läänissä peruskoulun päättää vuosittain noin 21 000 suomenkielistä ja noin 1 700 ruotsinkielistä opiskelijaa. Heidän on mahdollista sen jälkeen hakea yhteishaussa yleissivistävään tai ammatilliseen koulutukseen. Vuonna 2005 heille on ollut tarjolla noin 14 600 lukiokoulutuksen ja noin 15 500 ammatillisen peruskoulutuksen aloituspaikkaa. Lukuihin sisältyy myös ruotsinkielinen koulutus, jossa on ollut noin 1 200 lukiokoulutuksen ja noin 1 400 ammatillisen koulutuksen aloituspaikkaa.

Lisäksi yhteishakuun kuuluvissa Länsi-Suomen läänin kansanopistojen perusopetuksen ja lisäopetuksen linjoilla on ollut vuonna 2005 haussa yhteensä 316 aloituspaikkaa.

Lukiokoulutuksen aloituspaikkoja oli ruotsinkielisessä koulutuksessa 70,5 %:lle ja suomenkielisessä koulutuksessa 63,4 %:lle perusopetuksen päättävistä. Ammatillisen koulutuksen aloituspaikkojen vastaavat prosenttiluvut olivat ruotsinkielisessä koulutuksessa 82,3 ja suomenkielisessä koulutuksessa 67,0. Lukion ja ammatillisen koulutuksen aloituspaikkoja perusopetuksen päättäneitä kohti oli vuonna 2005 ruotsinkielisessä koulutuksessa 1,50 ja suomenkielisessä koulutuksessa 1,30.

Molemmat kieliryhmät mukaan lukien aloituspaikkoja perusopetuksen päättäneitä kohden Länsi-Suomen läänissä on hieman enemmän kuin Manner-Suomessa keskimäärin: vuonna 2005 näitä paikkoja oli Länsi-Suomen läänissä 1,32 ja Manner-Suomessa 1,24. Lukion aloituspaikkoja oli tuolloin 0,64 perusopetuksen päättäneitä kohti (Manner-Suomessa 0,63) ja ammatillisen koulutuksen aloituspaikkoja 0,68 (Manner-Suomessa 0,61). Maakunnittain paikkoja oli lukioissa ja ammatillisissa oppilaitoksissa seuraavasti: Varsinais-Suomen lukioissa 0,59 ja ammatillisissa oppilaitoksissa 0,59 paikkaa, Satakunnassa 0,62 ja 0,72, Pirkanmaalla 0,61 ja 0,59, Keski-Suomessa 0,71 ja 0,72 ja Vaasan alueella (Etelä-Pohjanmaa, Pohjanmaa ja Keski-Pohjanmaa) 0,69 ja 0,80.

Yhteishaun ulkopuolella olevia koulutusmahdollisuuksia ovat ammatilliset erityisoppilaitokset, suuri osa kansanopistojen vapaan sivistystyön koulutuksesta, valmentava ja kuntouttava opetus, eräät lukiot (mm. Steiner-koulut ja vieraskieliset lukiot) ja osa maahanmuuttajien opetuksesta. Oppisopimuskoulutuksessa ei juuri ole välittömästi perusopetuksesta sinne tulevia oppilaita.

Länsi-Suomen läänissä oli nuorille suunnattuja lukioita vuonna 2005 166, minkä lisäksi yhdistettyjä perus- ja lukioasteen kouluja oli 9. Ammatillisia oppilaitoksia oli 68, minkä lisäksi ammatillisia erityisoppilaitoksia oli 5. Koulutusmahdollisuuksia nuorille tarjoavat myös kansanopistot (36), musiikkioppilaitokset (35) sekä liikunnan koulutuskeskukset (3).

## Lainsäädännöllinen ja yhteiskuntapoliittinen perusta

Julkisen vallan on turvattava, sen mukaan kuin lailla tarkemmin säädetään, jokaiselle yhtäläinen mahdollisuus saada kykyjensä ja erityisten taipumustensa mukaisesti myös muuta kuin perusopetusta sekä kehittää itseään varattomuuden sitä estämättä (Suomen perustuslaki 731/1999). Perusopetuslaissa (628/1998) tarkoitetun opetuksen valtakunnallisista tavoitteista ja perusopetuksen tuntijaosta annetun asetuksen (1453/2001) mukaan oppimistaitojen kehittämisessä pyritään tuottamaan valmiudet ja halu jatko-opintoihin ja koko elämän kestäväan oppimiseen.

Lukiolain ja (629/1998) ja ammatillista koulutusta säätelevän lain (630/1998) mukaan opiskelijaksi voidaan ottaa henkilö, joka on suorittanut perusopetuksen oppimäärän. Opiskelijaksi pyrkivällä on oikeus vapaasti hakeutua haluamaansa lukioon tai ammatilliseen koulutukseen. Hakumenettelystä säädetään tarkemmin ammatillisen koulutuksen ja lukiokoulutuksen yhteishakuasetuksella (1197/1998).

Peruskoulun päättäneen nuoren ensisijainen tavoite on koulutukseen hakeutuminen, sillä työttömäksi työnhakijaksi katsotaan vasta 17 vuotta täyttänyt henkilö (Laki julkisesta työvoimapaalvelusta 1295/2002; Työttömyysturvalaki 1290/2002).

Opetusministeriö on asettanut tavoitteen koulutustakuusta, jonka mukaan peruskoulun jälkeiset jatko-opinnot turvataan koko ikäluokalle ja samana vuonna peruskoulun päättäneiden pääsy koulutukseen turvataan. Opetusministeriön ehdotuksessa valtion vuoden 2007 talousarvioon on asetettu tavoitteeksi, että ammatilliseen koulutukseen sijoittuu 38,5 %, lukiokoulutukseen 55,0 % ja perusopetuksen lisäopetukseen 3,0 %. Tutkintoon johtavaan koulutukseen tai peruskoulun lisäopetukseen siirtyy yhteensä 96,5 %. Koulutukseen sijoittuneiden määrä on 63 300. Vuodelle 2008 opetusministeriön hallinnonalan tuottavuusohjelmassa 2006–2010 on asetettu tavoitteeksi, että 38 % ikäluokasta aloittaa ammatillisessa koulutuksessa, 56 % lukiossa ja 3 % peruskoulun lisäopetuksessa.

Oppilaitosten ja muiden koulutusta ja opetusta järjestävien yhteisöjen on huolehdittava siitä, että naisilla ja miehillä on samat mahdollisuudet koulutukseen ja ammatilliseen kehitykseen sekä että tutkimus ja oppiaineisto tukevat tämän lain tarkoituksen toteutumista (Laki miesten ja naisten välisestä tasa-arvosta 609/1986).

## Arviointiasetus

Arviointikriteerit	Arviointikysymykset	Indikaattorit	Hyvä palvelutaso/ palvelutavoitteet
Tuloksellisuus, vaikuttavuus (= Koulutuspaikka tarjotaan koko peruskoulun päättävälle ikäluokalle joko lukiossa ammatillisessa peruskoulutuksessa tai perusopetuksen lisäopetuksessa)	<p>1. Miten suuri osuus peruskoulun päättäneistä haki/jätti hakematta yhteishaussa koulutukseen samana vuonna?</p> <p>2. Miten suuri osuus peruskoulun päättäneistä pääsi/ ei päässyt koulutukseen samana vuonna?</p>	<p>Lukioon ja toisen asteen ammatilliseen koulutukseen hakeneiden ja hakemattomien osuudet peruskoulun päättäneistä (Taulukko 1)</p> <p>Samana vuonna lukiossa, ammatillisessa koulutuksessa tai peruskoulun lisäopetuksessa aloittaneiden/ koulutuksen ulkopuolelle jääneiden osuudet eli koulutustakuun mittari (= pääseekö koulutukseen) (Taulukko 2)</p>	<p>Vähintään 97 % hakeutuu toisen asteen koulutukseen heti peruskoulun päätyttyä*</p> <p>Vähintään 96 % peruskoulun päättäneistä aloittaa samana vuonna opinnot lukiossa, ammatillisessa koulutuksessa tai perusopetuksen lisäopetuksessa*</p> <p>Korkeintaan 4 % jää tutkintoon johtavan koulutuksen ulkopuolelle välittömästi peruskoulun päättämisen jälkeen**</p>
Sukupuolten välinen tasa-arvo	3. Miten suuri osuus heti peruskoulun jälkeen yhteishaussa hakeneista tytöistä ja pojista pääsi haluamaansa koulutustyyppiin ja miten koulutukseen sijoittuneiden sekä koulutuksen ulkopuolelle jääneiden sukupuolijakauma vaihteli koulutustyypeittäin?	<p>Lukioon/toisen asteen ammatilliseen koulutukseen sijoittuneiden osuus ko. koulutustyyppiin hakeneista peruskoulun päättäneistä tytöistä ja pojista eli koulutustakuun mittari (= pääseekö haluamaansa koulutustyyppiin) (Taulukko 3)</p> <p>Tyttöjen ja poikien osuus peruskoulun jälkeen lukioon ja toisen asteen ammatilliseen koulutukseen sijoittuneista (Taulukko 4 ja kuvat 2 ja 3)</p> <p>Peruskoulun jälkeen lukioon/toisen asteen ammatilliseen koulutukseen sijoittuneiden/ ulkopuolelle jääneiden osuus toisen asteen koulutukseen hakeneista tytöistä ja pojista (Kuvio 1)</p>	<p>Sukupuolten välillä ei ole eroja koulutukseen hakeutumisessa, sijoittumisessa tai koulutuksen ulkopuolelle jäämisessä*</p>

\*Tavoiteluvut on asetettu opetusministeriön Koulutuksen ja tutkimuksen kehittämissuunnitelmassa vuosille 2003–2008.

\*\* Tavoitteet on johdettu opetusministeriön asettamista tavoiteluvuista Koulutuksen ja tutkimuksen kehittämissuunnitelmassa vuosille 2003–2008.

## Arviointitulokset

### Peruskoulun päättäneet hakevat koulutukseen erittäin aktiivisesti

Koulutukseen hakeutuneiden oppilasmäärät käyvät ilmi taulukosta 1. Perusopetuksen päättöluokkalaisiin suhteutettu prosentuaalinen osuus on taulukossa 2. Hakeneita vuonna 2005 Länsi-Suomen läänissä oli 98,3 % päättöluokkalaisista ja hakemattomia 1,7 % eli prosenttiluvut olivat samat kuin vuonna 2004. Vuonna 2005 ikäluokasta 54,7 % haki lukioon ja 43,6 % ammatilliseen koulutukseen. Ammatilliseen koulutukseen haku on kasvanut vuodesta 2003 vuoteen 2005 1,8 prosenttiyksikköä ja lukiokoulutukseen haku pienentynyt vastaavana aikana 1,4 prosenttiyksikköä.

Länsi-Suomen läänin lukioihin sijoittui vuonna 2005 52,0 % ja ammatilliseen koulutukseen 41,8 % peruskoulun päättäneistä. Vuonna 2003 vastaavat luvut olivat 53,7 % ja 39,9 %. Lukioon sijoittuminen on näin pienentynyt vuodesta 2003 vuoteen 2005 1,7 prosenttiyksikköä ja ammatilliseen koulutukseen sijoittuminen vastaavasti noussut 1,9 prosenttiyksikköä.

Tilastot eivät anna tarkkaa tietoa niistä nuorista, jotka ovat hakeneet opiskelemaan sekä ammatillista tutkintoa että lukiokoulutusta, koska heidät on tilastoitu ammatillisen koulutuksen hakijoiksi. Yhdistelmäopinnot aloittanut opiskelija on puolestaan tilastoitu ammatilliseen koulutukseen sijoittuneeksi.

**Taulukko 1. Peruskoulun päättäneiden välitön hakeutuminen ja sijoittuminen koulutukseen vuosina 2003–2005 hakukohteen mukaan**

Peruskoulun sijaintimaakunta	vuosi	Lukiokoulutus		Toisen asteen ammatillinen koulutus		Ei hakenut yhteis- haussa	Ei jatkanut välittömästi*	Perus koulun päättä-neitä yhteensä
		Hake-neita	Sijoitu-neita	Hake-neita	Sijoitu-neita			
Varsinais-Suomi	2003	2 767	2 650	2 015	1 929	94	2 897	4 876
	2004	2 929	2 799	2 224	2 063	81	352	5 214
	2005	2 851	2 714	2 159	2 043	38	291	5 048
Satakunta	2003	1 559	1 479	1 180	1 135	38	145	2 777
	2004	1 508	1 450	1 341	1 296	39	142	2 888
	2005	1 482	1 433	1 292	1 269	14	86	2 788
Pirkanmaa	2003	2 827	2 661	1 984	1 895	72	327	4 883
	2004	3 045	2 904	2 171	2 030	67	349	5 283
	2005	3 028	2 887	2 173	2 031	77	360	5 278
Keski-Suomi	2003	1 744	1 652	1 279	1 178	81	274	3 104
	2004	1 855	1 766	1 571	1 414	77	323	3 503
	2005	1 714	1 640	1 510	1 371	22	235	3 246
Etelä-Pohjanmaa	2003	1 334	1 287	1 105	1 066	55	141	2 494
	2004	1 401	1 364	1 195	1 139	31	124	2 627
	2005	1 323	1 209	1 133	1 153	117	211	2 573
Pohjanmaa	2003	1 146	1 119	963	937	49	102	2 158
	2004	1 173	1 134	991	955	35	110	2 199
	2005	1 196	1 158	1 029	993	66	140	2 291
Keski-Pohjanmaa	2003	615	584	378	368	21	62	1 014
	2004	522	509	445	435	24	47	991
	2005	556	523	401	437	50	47	1 007
Länsi-Suomi	2003	11 992	11 450	8 904	8 508	410	1 348	21 306
	2004	12 433	11 926	9 938	9 332	354	1 447	22 705**
	2005	12 150	11 564	9 697	9 297	384	1 370	22 231**
Manner-Suomi	2003	35 459	33 512	23 820	22 483	1 555	4 839	60 834
	2004	36 176	34 380	26 024	24 374	1 323	4 769	63 523
	2005	35 593	33 706	26 575	24 925	1 129	4 666	63 297

\* sisältää myös lisäopetuksen (10. luokalla aloittaneet)

\*\* sisältää myös ruotsinkielisten peruskoulujen oppilaat

Lähde: Tilastokeskus, Koulutustilastot

## Koulutukseen hakematta jättäneitä on varsin vähän

Hakematta jättäneiden maakunnittaiset määrät käyvät ilmi jo taulukosta 1 ja ikäluokkaan suhteutettu osuus taulukosta 2. Koulutustakuun tavoiteluku 96 % on saavutettu monissa maakunnissa. Koko läänin osalta sijoittumisaste vuonna 2005 oli 95,5 %, sama kuin vuonna 2003, mutta hiukan pienempi kuin vuonna 2004, jolloin se oli 95,9 %. Koko tarkastelujaksolla keskimäärin muita Länsi-Suomen läänin maakuntia heikommin koulutukseen on sijoitettu Keski-Suomessa. Keski-Suomen osalta tilanteeseen näyttää vaikuttavan se, että keskisuomalaiset tytöt sijoittuvat ammatilliseen koulutukseen läänin muita maakuntia ja myös Manner-Suomea heikommin. Sijoittumisaste keskisuomalaisilla ammatilliseen koulutukseen hakeneilla tytöillä on ollut koko tarkastelujaksolla noin 86 %. Länsi-Suomen läänissä vastaava prosenttiluku on vähän yli 91 ja Manner-Suomessakin lähes 90 (ks. taulukko 3).

Molemmat sukupuolet mukaan lukien vuonna 2005 Länsi-Suomen maakunnista heikoin tilanne oli Etelä-Pohjanmaalla, jossa tavoiteluvusta jäi puuttumaan lähes neljä prosenttiyksikköä. Koulutukseen hakemattomia oli vähiten Satakunnassa ja jossa myös lisäopetus mukaan lukien koulutuksen ulkopuolelle jääminen on ollut vähäisintä. Lisäopetuksen aloittaneiden (Länsi-Suomessa vuonna 2005 yhteensä 374, joista tyttöjä 216 eli 57,8 %) osuus on vähentynyt kaikissa Länsi-Suomen maakunnissa Pohjanmaata lukuun ottamatta.

Länsi-Suomen läänissä on ollut tarkastelujaksolla kaikkina vuosina koulutukseen hakijoita ja sijoittuneita suhteellisesti enemmän kuin Manner-Suomessa.

**Taulukko 2. Koulutukseen hakeneiden, sijoittuneiden, hakemattomien, ulkopuolelle jääneiden sekä lisäopetuksessa aloittaneiden osuudet (%) peruskoulun päättäneistä vuosina 2003–2005.**

Peruskoulun sijaintimaakunta	Vuosi	Koulutus-takuun mittari* Tavoite 96%	2.asteen koulutukseen hakeneita	Yhteis-haussa hakemattomia	2. asteen koulutukseen sijoittuneita	2. asteen koulutuksen ulkopuolelle jääneitä**	Lisäope-tuksen aloitta-neita***
Varsinais-Suomi	2003	96,0	98,1	1,9	93,9	6,1	2,1
	2004	95,3	98,5	1,6	93,3	6,8	2,0
	2005	96,1	99,2	0,8	94,2	5,8	1,9
Satakunta	2003	95,4	98,6	1,4	94,9	5,2	0,6
	2004	95,9	98,6	1,4	95,1	4,9	0,8
	2005	97,4	99,5	0,5	96,9	3,1	0,5
Pirkanmaa	2003	96,5	98,5	1,5	93,3	6,7	3,2
	2004	96,7	98,7	1,3	93,4	6,6	3,3
	2005	96,2	98,5	1,5	93,2	6,8	3,0
Keski-Suomi	2003	93,2	97,4	2,6	91,2	8,8	2,0
	2004	93,3	97,8	2,2	90,8	9,2	2,2
	2005	94,6	99,3	0,7	92,8	7,2	1,8
Etelä-Pohjanmaa	2003	94,9	97,8	2,2	94,3	5,7	0,6
	2004	95,9	98,8	1,2	95,3	4,7	0,6
	2005	92,1	95,5	4,5	91,8	8,2	0,3
Pohjanmaa	2003	96,5	97,7	2,3	95,3	4,7	1,2
	2004	96,2	98,4	1,6	95,0	5,0	1,2
	2005	95,5	97,1	2,9	93,9	6,1	1,6
Keski-Pohjanmaa	2003	95,3	97,9	2,1	93,9	6,1	1,4
	2004	96,1	97,6	2,4	95,3	4,7	0,8
	2005	95,9	95,0	5,0	95,3	4,7	0,6
Länsi-Suomi	2003	95,5	98,1	1,9	93,7	6,3	1,8
	2004	95,9	98,3	1,7	94,0	6,0	1,9
	2005	95,5	98,3	1,7	93,8	6,2	1,7
Manner-Suomi	2003	94,1	97,4	2,6	92,0	8,0	2,4
	2004	94,5	97,9	2,1	92,3	7,5	2,5
	2005	95,1	98,2	1,8	92,6	7,4	2,5

\* samana vuonna lukiossa, toisen asteen ammatillisessa koulutuksessa tai lisäopetuksessa aloittaneet

\*\* sisältää myös lisäopetuksen (10. luokalla) aloittaneet

\*\*\* lisäopetuksen peruskoulun 10. luokalla aloittaneet

Lähde: Tilastokeskus, Koulutustilastot

## Sijoittuminen haluttuun koulutukseen onnistui useimmiten

Vuonna 2005 Länsi-Suomen läänin hakijoista noin 93,8 % (Manner-Suomessa 92,6 %) pääsi haluamaansa koulutukseen. Tytöt ovat päässeet lukiokoulutukseen poikia paremmin ja pojat ovat puolestaan onnistuneet tyttöjä paremmin ammatillisen koulutuksen toiveissaan. Maakunnittaisia eroja kuitenkin löytyy: satakuntalaisten tyttöjen sijoittumisprosentti vuonna 2005 ammatilliseen koulutukseen hakeneista tytöistä on ollut yli kymmenen prosenttiyksikköä korkeampi kuin keskisuomalaisilla tytöillä.

**Taulukko 3. Peruskoulun jälkeen toisen asteen koulutukseen sijoittuneiden %-osuudet hakeneista sukupuolen mukaan Länsi-Suomen läänin maakunnissa vuosina 2003–2005**

Peruskoulun sijaintimaakunta	Vuosi	Sijoittuneita lukio-koulutukseen hakeneita			Sijoittuneita toisen asteen ammatilliseen koulutukseen hakeneista		
		Tytöt	Pojat	Molemmat	Tytöt	Pojat	Molemmat
Varsinais-Suomi	2003	97,3	93,8	95,8	92,4	97,7	95,7
	2004	96,3	94,6	95,6	89,3	96,2	93,6
	2005	95,5	94,8	95,2	91,2	96,8	94,6
Satakunta	2003	97,4	94,3	96,0	92,7	98,1	96,2
	2004	97,2	94,8	96,2	95,6	97,3	96,6
	2005	97,3	95,9	96,7	97,4	98,7	98,2
Pirkanmaa	2003	95,7	92,0	94,1	90,3	98,7	95,5
	2004	96,5	93,9	95,4	90,7	95,0	93,5
	2005	96,0	94,4	95,3	90,1	95,6	93,5
Keski-Suomi	2003	95,6	93,7	94,7	85,3	96,7	92,1
	2004	95,5	94,8	95,2	85,6	93,1	90,0
	2005	96,4	94,9	95,7	86,8	93,4	90,8
Etelä-Pohjanmaa	2003	96,7	96,1	96,5	94,8	97,4	96,5
	2004	97,7	96,8	97,4	89,6	99,0	95,3
	2005	91,2	91,6	91,4	92,2	108,0	101,8
Pohjanmaa	2003	98,0	97,1	97,6	95,8	98,1	97,3
	2004	96,6	96,8	96,7	95,2	97,1	96,4
	2005	97,6	95,8	96,8	91,6	99,4	96,5
Keski-Pohjanmaa	2003	96,7	92,9	95,0	91,9	100,0	97,4
	2004	98,7	95,6	97,5	93,3	100,4	97,8
	2005	95,4	92,2	94,1	98,3	117,6	109,0
Länsi-Suomi	2003	96,7	93,9	95,5	91,5	98,0	95,6
	2004	96,6	95,0	95,9	90,5	96,2	94,1
	2005	95,7	94,5	95,2	91,6	98,6	95,9
Manner-Suomi	2003	95,7	92,9	94,5	89,6	97,3	94,4
	2004	95,9	93,9	95,0	89,3	96,4	93,7
	2005	95,4	93,8	94,7	89,8	96,4	93,8

## Sijoittuminen toisen asteen koulutukseen kuvaa myös lukion ja ammatillisen koulutuksen oppilarakennetta

Pojat sijoittuvat toisen asteen koulutukseen tyttöjä paremmin. Ero poikien eduksi on ollut tarkastelujaksolla sekä Länsi-Suomessa että Manner-Suomessa vajaa pari prosenttiyksikköä. Taulukko 4 ja kuviot 2 ja 3 kuvaavat myös sitä, että tytöt suosivat edelleen lukioita, pojat puolestaan ammatillisia oppilaitoksia.

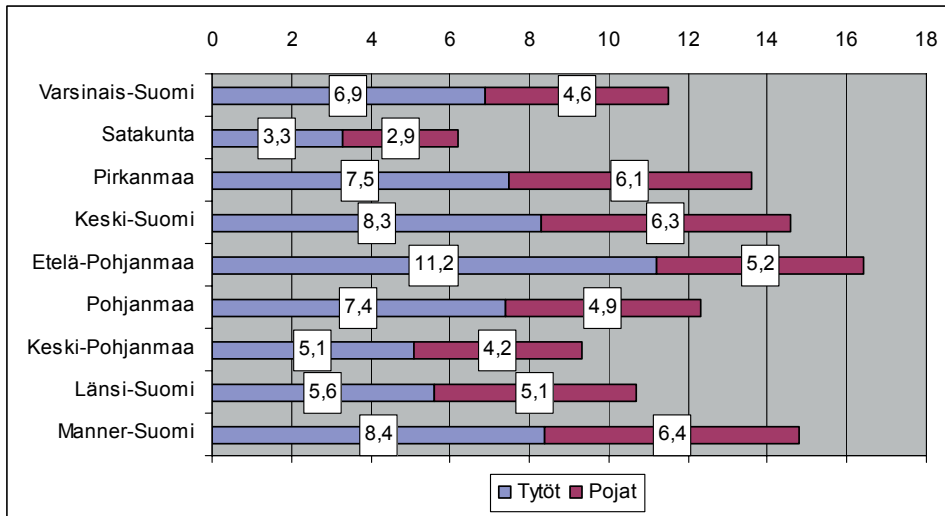
**Taulukko 4. Peruskoulun jälkeen toisen asteen koulutukseen sijoittuneiden %-osuudet sukupuolen mukaan Länsi-Suomen maakunnissa vuosina 2003–2005**

Peruskoulun sijaintimaakunta	Vuosi	% -osuus lukioon sijoittuneista		% -osuus ammatilliseen koulutukseen sijoittuneista		% -osuus toisen asteen koulutukseen sijoittuneista yhteensä	
		Tytöt	Pojat	Tytöt	Pojat	Tytöt	Pojat
Varsinais-Suomi	2003	57,8	42,2	35,8	64,2	93,7	94,1
	2004	57,2	42,8	35,9	64,1	92,3	94,1
	2005	58,2	41,8	37,2	62,8	93,1	95,4
Satakunta	2003	56,8	43,2	33,5	66,5	94,0	95,4
	2004	57,6	42,4	36,7	63,3	95,6	94,7
	2005	55,7	44,3	38,4	61,6	96,6	97,1
Pirkanmaa	2003	58,2	41,8	35,9	64,1	92,1	94,5
	2004	57,6	42,4	33,1	66,9	93,2	93,6
	2005	58,7	41,3	37,7	62,3	92,5	93,9
Keski-Suomi	2003	54,7	45,3	37,5	62,5	88,8	93,5
	2004	56,4	43,6	39,4	60,6	89,6	92,0
	2005	53,9	46,1	37,8	62,2	91,7	93,7
Etelä-Pohjanmaa	2003	57,7	42,3	36,1	63,9	93,6	95,0
	2004	59,7	40,3	37,0	63,0	93,1	97,5
	2005	59,5	40,5	35,7	64,3	88,7	94,8
Pohjanmaa	2003	60,4	39,6	33,7	66,3	94,2	96,3
	2004	57,1	42,9	37,2	62,8	94,4	95,5
	2005	58,9	41,1	34,9	65,1	92,6	95,1
Keski-Pohjanmaa	2003	55,3	44,7	31,0	69,0	93,4	94,3
	2004	61,9	38,1	34,9	65,1	94,7	95,8
	2005	59,3	40,7	40,3	59,7	92,6	95,8
Länsi-Suomi	2003	57,4	42,6	35,4	64,6	92,7	94,6
	2004	57,7	42,3	36,1	63,9	92,9	94,3
	2005	57,7	42,3	37,3	62,7	92,7	94,9
Manner-Suomi	2003	56,9	43,1	35,8	64,2	91,2	92,9
	2004	56,9	43,1	37,1	62,9	91,6	93,3
	2005	56,4	43,6	37,7	62,3	91,6	93,6

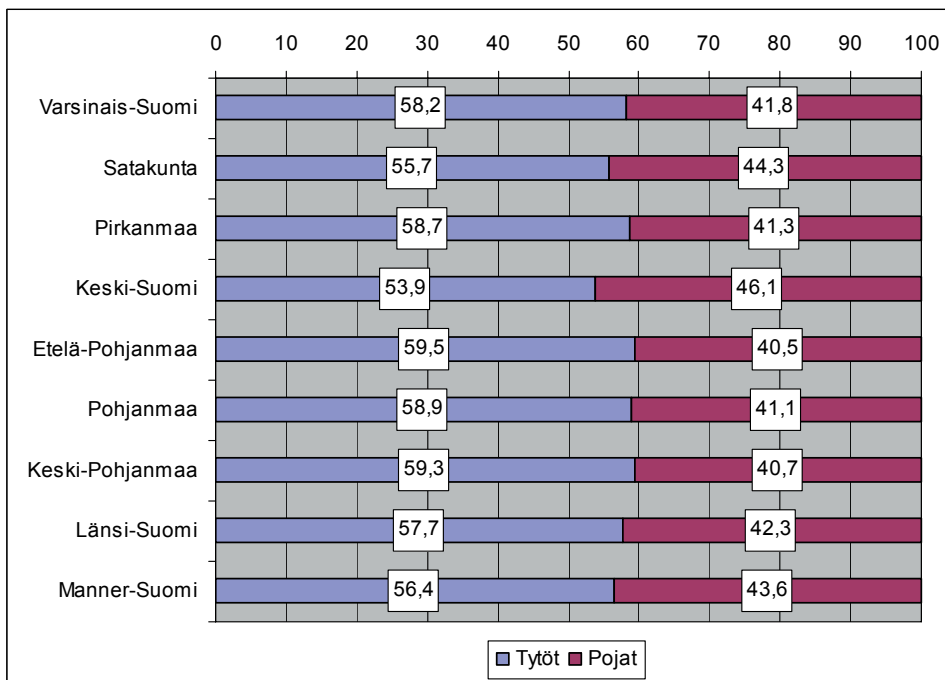
## Koulutuksen ulkopuolelle myös jäätiin

Toisen asteen koulutuksen ulkopuolelle jääneiden vuoden 2005 tilanne käy ilmi kuviosta 1. Tyttöjen osuus on kaikissa maakunnissa poikia suurempi. Satakunnassa ero poikien eduksi on kaikkein pienin. Tilanne kokonaisuudessaan herättää edelleen kysymyksen ammatillisen koulutuksen koulutustarjonnan ja kysynnän yhteensopivuudesta tyttöjen kohdalla.

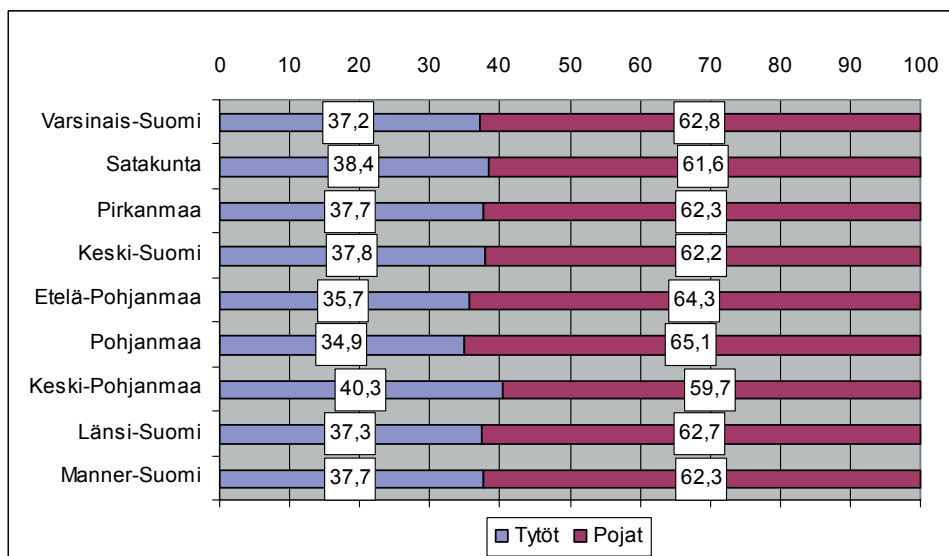
**Kuvio 1. Peruskoulun jälkeen toisen asteen koulutuksen ulkopuolelle jääneiden tyttöjen ja poikien osuudet (%) Länsi-Suomen läänin maakunnissa vuonna 2005**



**Kuvio 2. Lukiokoulutukseen sijoittuneiden osuudet (%) sukupuolen mukaan Länsi-Suomen läänissä maakunnittain vuonna 2005**



**Kuvio 3. Ammatilliseen koulutukseen sijoittuneiden osuudet (%) sukupuolen mukaan Länsi-Suomen läänissä maakunnittain vuonna 2005**



## Arviointiryhmä

Suunnittelija Tenho Laukkanen, sosionomi, puhelin 0205 173 651,  
tenho.laukkanen@lslh.intermin.fi

Sivistystoimentarkastaja Erik Häggman, nuorisosihteeri, puhelin 0205 176 172,  
erik.haggman@lslh.intermin.fi

Sivistystoimentarkastaja Pauli Rautama, FL, puhelin 0205 173 658,  
pauli.rautama@lslh.intermin.fi

## Tietolähteet

Suomen perustuslaki (731/1999)

Laki ammatillisesta koulutuksesta (630/1998)

Laki julkisesta työvoimapalvelusta (1295/2002)

Laki miesten ja naisten välisestä tasa-arvosta (609/1986)

Lukiolaki (629/1998)

Perusopetuslaki (628/1998)

Työttömyysturvalaki (1290/2002)

Asetus ammatillisen koulutuksen ja lukiokoulutuksen yhteishakujärjestelmästä (1197/1998)

Valtioneuvoston asetus perusopetuksen tuntijaosta (1435/2001)

Opetushallituksen tilastotietojen raportointipalvelu WERA

Tilastokeskuksen koulutustilastot 2003–2005

Tilastokeskus. Koulutuksen järjestäjät ja oppilaitokset 2005

Länsi-Suomen lääninhallitus. Tilastotietoa Länsi-Suomen läänin yleissivistävästä koulutuksesta 2004. Julkaisusarja nro 19/2004

Opetusministeriö. Koulutuksen ja tutkimuksen kehittämissuunnitelma 2003–2008

Opetusministeriön hallinnonalan tuottavuusohjelma 2006–2010.

Talousarvioesitys vuodelle 2007

## 6.1.2. Placering i utbildning efter avslutad svenskspråkig grundläggande utbildning

Slutsatser	Åtgärdsförslag
<p>1. Drygt 97 procent av de elever, som avslutade svenskspråkig grundläggande utbildning i Västra Finlands län, sökte till fortsatt utbildning på andra stadiet åren 2003–2005. Således uppfylldes målet i Undervisningsministeriets Utvecklingsplan för utbildning och forskning åren 2003–2008. Antalet sökande till utbildning var något större i Egentliga Finland än i Österbotten.</p> <p>2. Ca 95 procent av eleverna påbörjade en utbildning på andra stadiet medan drygt en procent fortsatte med en påbyggnadsundervisning samma år som de avslutade den grundläggande utbildningen. Därmed uppfylldes undervisningsministeriets mål även till denna del. I Västra Finlands län var dock utbudet av påbyggnadsundervisning synnerligen begränsat. Detta innebar sämre utbildningsmöjligheter för de svagare eleverna.</p> <p>3. Av hela årsklassen år 2005 inledde 51 procent en gymnasie- och 43 procent en yrkesutbildning. Under treårsperioden ökade yrkesutbildningen i popularitet och i synnerhet i Österbotten var andelen placerade inom yrkesutbildningen betydligt högre än i landet i genomsnitt. Gymnasiebenägenheten var liksom tidigare år högre i tätorterna än i de övriga kommunerna. Fem procent av eleverna inledde inte en utbildning på andra stadiet, vilket var lägre än för landet i övrigt.</p> <p>4. Andelen flickor och pojkar som påbörjade en utbildning på andra stadiet var ungefär lika stor. Däremot fanns det klara skillnader i valet av utbildning. Flickorna var i klar majoritet i gymnasiet medan pojkarna i allt högre grad påbörjade en yrkesutbildning. Målet om en jämn fördelning mellan könen i de olika utbildningsinriktningarna förverkligades sålunda inte.</p> <p>5. Vid en jämförelse av andelen sökande i förhållande till andelen placerade enligt kön visade det sig att flickorna oftare än pojkarna placerade sig i den utbildning de prioriterat i första hand. Detta gällde speciellt inom gymnasieutbildningen.</p>	<p>1. Den svenskspråkiga påbyggnadsundervisningen inom grundläggande utbildning borde utökas i Västra Finlands län. Detta gäller i synnerhet i Egentliga Finland där dylik utbildning inte ordnas överhuvudtaget.</p> <p>2. De elever, som inte påbörjat eller som avbrutit en utbildning, bör följas upp eftersom risken för utslagning är överhängande. Systematiska tvärspektoriella samsamarbetsmodeller och stödåtgärder bör vidareutvecklas. En särskild utredning över de ungdomar, som avbryter sina studier utan att påbörja en annan utbildning, bör göras.</p> <p>3. Studiehandledningen inom den grundläggande utbildningen bör tydligare fokuseras på frågor som berör utbildningsmässig jämlikhet och jämställdhet mellan könen. Könsperspektivet bör uppmärksammas på alla nivåer inom utbildningen och integreras i lärarfortbildningen. En närmare utredning som berör könsrelaterade skillnader inom såväl yrkes- som gymnasieutbildningen bör göras.</p> <p>4. Eleverna bör få lättillgänglig, aktuell och objektiv information om arbetslivet och arbetsmarknaden som stöd i det egna valet av fortsatt utbildning. Vårdnadshavarna bör i högre grad tas med i handledningsprocessen.</p> <p>5. Den officiella utbildningsstatistiken bör vara enhetlig och uppdateras på språklig grund.</p>

## Utvärderingsuppdraget

Länsstyrelsens uppdrag var att utreda hur stor andel av de elever, som avslutade sin grundläggande utbildning, hade placerat sig i fortsatt utbildning samma år. Avsikten var att utreda till vilken utbildning eleverna sökte och var de inledde studier samt hur stor andel som inte inledde en fortsatt utbildning. Samtidigt granskades huruvida utbildningsgarantin förverkligades. Utbildningsgarantin innebär, att de som avslutat den grundläggande utbildningen, garanteras möjlighet till fortsatta studier inom andra stadiets utbildning eller påbyggnadsundervisning.

Den nu aktuella utredningen har gjorts utgående från frågeställningarna nedan. I utredningen granskas hur ungdomar, som avslutat sin grundläggande utbildning, har placerat sig i fortsatt utbildning åren 2003, 2004 och 2005. Materialet baserar sig på Statistikcentralens personbaserade utbildningsstatistik och till vissa delar på länsstyrelsens statistik gällande gemensam ansökan. Observeras bör att Statistikcentralens uppgifter till vissa delar är inexakta.

Kriterier	Frågeställningar	Indikatorer	Mål för servicenivån
Förverkligande av utbildningsgarantin	Hur har elever placerat sig i fortsatt utbildning samma år som de avslutat svenskspråkig grundläggande utbildning?  Finns det skillnader i flickors och pojkars placering i utbildning?	Andelen som ansökt och placerat sig i gymnasieutbildning, grundläggande yrkesutbildning och påbyggnadsundervisning inom grundläggande utbildning samma år som den grundläggande utbildningen avslutats åren 2003–2005.	Minst 96 % påbörjar utbildning i gymnasium, grundläggande yrkesutbildning eller påbyggnadsundervisning inom grundläggande utbildning samma år som den grundläggande utbildningen avslutats.*  Minst 97 % söker till utbildning på andra stadiet samma år som den grundläggande utbildningen avslutats.*  38,5 % påbörjar grundläggande yrkesutbildning, 54,5 % gymnasieutbildning och 2,5 % påbyggnadsundervisning samma år som den grundläggande utbildningen avslutats.**
Jämställdhet mellan könen		Andelen placerade flickor och pojkar i olika former av utbildning på andra stadiet och i förhållande till ansökningar.	En jämn fördelning mellan flickors och pojkars placering i olika former av utbildning på andra stadiet förverkligas. Pojkar och flickor placerar sig i olika former av utbildning enligt önskemål.

\* Målet definierat i undervisningsministeriets plan för utbildning och forskning åren 2003–2008.

\*\* Målet för år 2006 definierat i undervisningsministeriets verksamhets- och ekonomiplan för åren 2008–2011 (Opetusministeriön toiminta- ja taloussuunnitelma 2008–2011).

## Inledning

I Västra Finlands län avslutar årligen ca 1 700 elever sin grundläggande utbildning. Fram till år 2012 kommer årsklassen att öka något för att därefter sakta minska. Efter avslutad grundläggande utbildning har eleverna möjlighet att via gemensam ansökan söka till gymnasie- eller grundläggande yrkesutbildning. Årligen erbjuds ca 1 200 platser inom gymnasieutbildningen och ca 1 400 inom grundläggande yrkesutbildning. I förhållande till årsklassen erbjuds ca 1,5 platser per elev inom andra stadiets utbildning.

I länet finns 16 gymnasier och nio yrkesinstitut som ger utbildning på andra stadiet. Dessutom ger fyra folkhögskolor grundläggande yrkesutbildning. Från och med år 2006 erbjuder en kommun påbyggnadsundervisning inom grundläggande utbildning samt tre folkhögskolor i Österbotten s.k. påbyggnadslinjer.

Enligt Finlands grundlag (731/1999) skall var och en ges lika möjligheter att få även annan än grundläggande utbildning. I den grundläggande utbildningen strävar man till att ge eleverna förutsättningar för att delta i fortsatt utbildning (L om grundläggande utbildning 628/1998). En person, som har slutfört den grundläggande utbildningens lärokurs, kan fritt söka och antas till såväl gymnasie- som grundläggande yrkesutbildning (Gymnasielagen 629/1998, L om yrkesutbildning 630/1998). Undervisningsministeriet stadgar i skilda förordningar om ansökningsförfarandet.

För en person som avslutat sin grundläggande utbildning finns få andra möjligheter än att söka till fortsatt utbildning eftersom arbetslöshetsförmåner inte beviljas en arbetssökande som är under 17 år (L om offentlig arbetskraftsservice 1295/2002, L om utkomstskydd för arbetslösa 1290/2002).

Myndigheter, läroanstalter och andra samfund med ansvar för utbildning skall se till att kvinnor och män har lika möjlighet till utbildning och avancemang inom yrket samt att undervisningen, forskningen och läromedlen stöder jämställdheten mellan könen (L om jämställdhet mellan kvinnor och män 609/1986).

## De flesta eleverna placerade sig i fortsatt utbildning

År 2005 avslutade 1 766 elever sin grundläggande utbildning, av dessa fanns 278 i Egentliga Finland och 1 438 i Österbotten samt 21 i Björneborg och 29 i Tammerfors. I statistiken saknas de elever som avslutade sin grundläggande utbildning inom specialundervisningen. Jämfört med år 2003 ökade antalet elever med nästan fem procent, ökningen skedde främst i Österbotten. I Egentliga Finland sjönk elevantalet något. Eftersom Björneborg och Tammerfors hör till gemensam ansökan i Åbo räknas uppgifterna för dem in i statistiken för Egentliga Finland.

**Tabell 1. Antal sökande och placerade i andra stadiets utbildning efter avslutad grundläggande utbildning åren 2003–2005**

Skolan inom grundläggande utbildning belägen i	Gymnasieutbildning			Yrkesutbildning		Avslutat grundläggande utbildning totalt
	År	Sökande N	Placerande N	Sökande N	Placerande N	
Egentliga Finland	2003	231	218	109	111	343
(inkl. Björneborg och Tammerfors)	2004	256	236	112	125	372
	2005	213	202	111	114	328
Österbotten totalt	2003	719	702	580	573	1 341
(inkl. Karleby)	2004	685	667	664	636	1 382
	2005	726	704	675	652	1 438
Västra Finlands län	2003	950	920	689	684	1 684
	2004	941	903	776	761	1 754
	2005	939	906	786	766	1 766
Svenskfinland	2003	2 105	1 967	1 098	1 118	3 297
	2004	2 157	2 021	1 247	1 245	3 478
	2005	2 082	1 960	1 325	1 294	3 487

Ur tabell 1 framgår antalet sökande och placerade inom andra stadiet samt antalet elever som avslutade den grundläggande utbildningen i absoluta tal. I tabell 2 anges de procentuella andelarna för en jämförelse mellan landskapen.

**Tabell 2. Andelen elever av hela årsklassen, vilka sökte och placerade sig i utbildning på andra stadiet samma år som de avslutade sin grundläggande utbildning**

Skolan inom grundläggande utbildning belägen i	Gymnasieutbildning			Yrkesutbildning		Utbildning på andra stadiet	
	År	Sökande %	Placerande %	Sökande %	Placerande %	Sökande %	Placerande %
Egentliga Finland	2003	67,3	63,5	31,8	32,4	99,1	95,9
(inkl. Björneborg och Tammerfors)	2004	68,8	63,4	30,1	33,6	98,9	97,0
	2005	64,9	61,6	33,8	34,8	98,7	96,4
Österbotten totalt	2003	53,6	52,3	43,3	42,7	96,9	95,0
(inkl. Karleby)	2004	49,6	48,3	48,0	46,0	97,6	94,3
	2005	50,5	49,0	46,9	45,3	97,4	94,3
Västra Finlands län	2003	56,4	54,6	40,9	40,6	97,3	95,2
	2004	53,6	51,5	44,2	43,4	97,8	94,9
	2005	53,2	51,3	44,5	43,4	97,7	94,7
Svenskfinland	2003	63,8	59,7	33,3	33,9	97,1	93,6
	2004	62,0	58,1	35,9	35,8	97,9	93,9
	2005	59,7	56,2	38,0	37,1	97,7	93,3

## Nästan alla elever sökte till fortsatt utbildning

Undervisningsministeriets mål, att 97 procent av de elever, som avslutar sin grundläggande utbildning, skall söka till en utbildning på andra stadiet samma år har uppfyllts under de granskade åren. Andelen sökande var något högre i Egentliga Finland än i Österbotten. Under perioden var andelen sökande årligen över 97 procent.

Vad gäller andelen sökande till gymnasie- respektive yrkesutbildning skiljde sig Västra Finlands län från Södra Finlands län. I Västra Finlands län var andelen sökande till yrkesutbildning större än i Södra Finlands län medan andelen sökande till gymnasieutbildning var mindre. Inom Västra Finlands län fanns dock regionala skillnader i ansökningsförfarandet. I Egentliga Finland var andelen sökande till gymnasiet tio procent högre än i Österbotten. Gymnasiebenägenheten var fortsättningsvis ett tätortsfenomen. T.ex. i Åbo var andelen sökande till gymnasiet år 2005 hela 76 procent. I de mindre kommunerna sökte eleverna betydligt oftare till yrkesutbildning. Noteras bör att yrkesutbildningen var speciellt populär i de norra delarna av Österbotten. I Jakobstadsregionen sökte årligen över 50 procent till yrkesutbildning under hela treårsperioden. I Sydösterbotten ökade andelen sökande till yrkesutbildning årligen och var år 2005 drygt 53 procent.

Under den granskade treårsperioden syntes en tydlig trend: yrkesutbildningen ökade i popularitet på bekostnad av gymnasieutbildningen. År 2005 ökade andelen sökande till yrkesutbildning med ca fem procent jämfört med år 2003. Andelen sökande till gymnasieutbildning minskade samtidigt med ca 4 procent. Trenden syntes klart i hela landet.

Enligt länsstyrelsens statistik över gemensam ansökan valde endast 0,45 procent (åtta elever) att inte söka till utbildning via GEA år 2005. Den procentuella andelen icke-sökande var i stort sett densamma under hela perioden.

I undervisningsministeriets plan för utbildning och forskning åren 2003–2008 är målet att 96 procent av årsklassen som avslutar den grundläggande utbildningen skall placera sig i utbildning på andra stadiet eller i påbyggnadsundervisning. I Västra Finlands län var andelen placerade över 96 procent under åren 2003–2005.

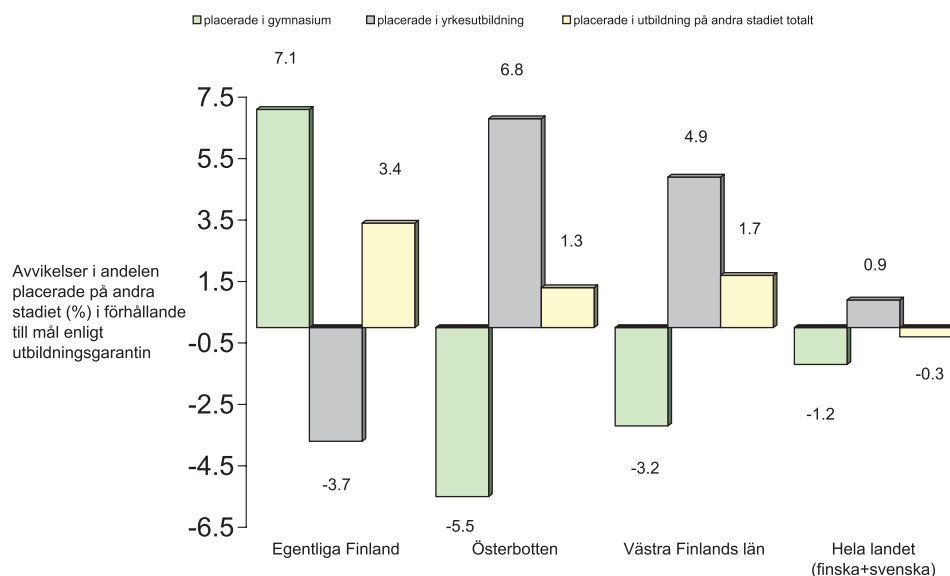
Cirka 95 procent av årsklassen påbörjade en utbildning på andra stadiet. Situationen gällande andelen placerade i andra stadiets utbildning var god eftersom den översteg målet om 93 procent. Medeltalet för Svenskfinland var 93,3 procent och för hela landet 92,7 procent. Enligt länsstyrelsens statistik var andelen studerande inom påbyggnadsundervisning ca 2 procent, samtliga elever fanns i Österbotten. Undervisningen ordnades i folkhögskolor som påbyggnadslinjer.

Fördelningen mellan gymnasie- och yrkesutbildning skiljde sig jämfört med målen i undervisningsministeriets verksamhets- och ekonomiplan åren 2008–2011. Av hela årsklassen i Västra Finlands län år 2005 inledde 51,3 procent en gymnasie- och 43,4 procent en yrkesutbildning. Under den granskade perioden minskade andelen sökande inom gymnasieutbildningen och ökade inom yrkesutbildningen. Detta syntes i motsvarande grad i placeringen. I Österbotten var andelen gymnasiestuderande under 50 procent medan den uppgick till hela 62 procent i Egentliga Finland. Det fanns även skillnader mellan regionkommunerna inom landskapen. T.ex. i Åboland påbörjade ca 48 procent en gymnasie- och ca 49 procent en yrkesutbildning jämfört med Åbo stad där ca 70 procent påbörjade en gymnasieutbildning och endast 25 procent en yrkesutbildning. I Österbotten var gymnasiebenägenheten speciellt låg i Jakobstadsregionen, där valde endast 46 procent gymnasiet och 48 procent en yrkesutbildning.

En jämförelse mellan länen påvisar också skillnader gällande placeringen i utbildning. Gymnasiebenägenheten var betydligt högre i Södra Finlands än i Västra Finlands län. Å andra sidan fanns också stora regionala skillnader inom Södra Finlands län. Den höga gymnasiebenägenheten berodde på att drygt 70 procent av eleverna i Helsingforsregionen påbörjade en gymnasieutbildning.

Ur figur 1 framgår de regionala skillnaderna i förhållande till uppställda mål för utbildningsgarantin år 2006. Figuren gäller placeringen i olika utbildningsinriktningar bland dem som avslutat en grundläggande utbildning i de svenskspråkiga skolorna i länet. På den lodräta axeln står värdet 0 för det uppställda målet.

**Figur 1. Avvikelser i andelen placerade i olika former av utbildning på andra stadiet år 2005 i förhållande till målen enligt utbildningsgarantin för år 2006 \*)**



\* Undervisningsministeriet (2007): Mål för utbildningsgarantin år 2006. Sammanlagt 93 procent placeras i utbildning på andra stadiet varav minst 54,5 procent i gymnasieutbildning och minst 38,5 procent i grundläggande yrkesutbildning samma år som den grundläggande utbildningen avslutats.

Andelen elever som inte påbörjade en utbildning på andra stadiet var ca 5 procent och därmed lägre än vad man räknat med statistiskt. Det oaktat ökade antalet elever som inte inledde en utbildning på andra stadiet under den granskade perioden. År 2005 var det fråga om totalt 94 elever, varav 34 hade påbörjat en påbyggnadsundervisning. Däremot är det oklart vad de resterande 60 eleverna gjorde. Ur statistiken framgår inte de elever som påbörjat en utbildning på Åland.

## Skillnader i flickors och pojkars placering i utbildning

Fördelningen mellan könen bland det totala antalet elever som avslutade den grundläggande utbildningen var relativt jämn under åren 2003–2005. Av eleverna år 2003 var 831 flickor och 846 pojkar, år 2004 880 flickor och 874 pojkar samt år 2005 861 flickor och 905 pojkar.

Flickorna valde gymnasiet och pojkarna yrkesutbildning

**Tabell 3. Andelen placerade flickor i förhållande till årsklassen flickor och andelen placerade pojkar i förhållande till årsklassen pojkar**

Skolan inom grundläggande utbildning belägen i	År	Placerade i gymnasieutbildning av alla flickor och pojkar %		Placerade i yrkesutbildning av alla flickor och pojkar %		Placerade i utbildning på andra stadiet av alla flickor och pojkar %	
		Flickor	Pojkar	Flickor	Pojkar	Flickor	Pojkar
Egentliga Finland	2003	72,9	53,1	23,8	42,0	96,7	95,1
(inkl. Björneborg och Tammerfors)	2004	70,7	56,0	26,6	40,8	97,3	96,8
	2005	75,6	46,8	21,5	48,7	97,1	95,5
Österbotten totalt	2003	66,2	39,0	27,5	57,3	93,7	96,3
(inkl. Karleby)	2004	59,1	37,4	35,3	56,8	94,4	94,2
	2005	63,6	35,5	30,6	58,9	94,2	94,4
Västra Finlands län	2003	67,7	41,7	26,7	54,4	94,4	96,1
	2004	61,6	41,3	33,4	53,4	95,0	94,7
	2005	66,0	37,5	28,8	57,1	94,8	94,6
Svenskfinland	2003	70,6	48,5	22,8	45,2	93,4	93,7
	2004	67,1	49,1	26,8	44,8	93,9	93,9
	2005	68,5	44,4	25,3	48,8	93,8	93,2

I Västra Finlands län fanns det inga större skillnader mellan könen vad gäller den totala placeringen i utbildning på andra stadiet. År 2005 placerade sig ca 95 procent av såväl flickorna som pojkarna i fortsatt utbildning. Däremot fanns det stora skillnader i valet av utbildningsinriktning. Andelen flickor som placerade sig i gymnasieutbildning var hög. Drygt två tredjedelar av hela årsklassen flickor påbörjade gymnasiet medan mindre än 30 procent inledde en yrkesutbildning. Tendensen var densamma oberoende av boningsort. Pojkarnas fördelning mellan gymnasie- och yrkesutbildning var något jämnare även om majoriteten valde en yrkesutbildning. Pojkar, som bodde i tätorterna, påbörjade oftare en gymnasieutbildning medan en klar majoritet av pojkarna i landsbygdskommunerna inledde en yrkesutbildning.

Målet om en jämn fördelning mellan flickors och pojkars placering i olika utbildningsformer på andra stadiet har inte förverkligats. Flickor och pojkar väljer fortsättningsvis traditionsenliga könsrelaterade yrken, vilket eventuellt kan bero på att flickorna anser att utbudet inom yrkesutbildningen är snävt och därför väljer en gymnasieutbildning.

## Flickorna placerade sig något oftare än pojkarna i den utbildning de prioriterat i förstahand

**Tabell 4. Andelen flickor av alla sökande flickor och andelen pojkar av alla sökande pojkar till utbildning på andra stadiet**

Skolan inom grundläggande utbildning belägen i	År	Placerade i gymnasieutbildning av sökande flickor och pojkar %		Placerade i yrkesutbildning av sökande flickor och pojkar %		Placerade i utbildning på andra stadiet av sökande flickor och pojkar %	
		Flickor	Pojkar	Flickor	Pojkar	Flickor	Pojkar
Egentliga Finland (inkl. Björneborg och Tammerfors)	2003	95,7	92,5	107,5	98,6	98,3	95,1
	2004	95,7	88,0	106,4	115,4	98,4	97,8
	2005	96,3	92,4	105,7	101,3	98,2	96,8
Österbotten totalt (inkl. Karleby)	2003	98,2	96,7	97,8	99,2	98,1	98,2
	2004	97,1	97,7	95,7	95,8	96,6	96,6
	2005	97,8	95,7	95,9	96,9	97,2	96,5
Västra Finlands län	2003	97,6	95,7	99,6	99,1	98,1	97,6
	2004	96,8	94,8	97,4	98,5	97,0	96,8
	2005	97,4	95,0	97,3	97,5	97,4	96,5
Svenskfinland	2003	95,3	90,9	100,5	102,5	96,5	96,1
	2004	95,7	91,0	115,9	100,8	96,5	95,4
	2005	95,8	91,8	97,3	99,2	96,2	95,6

Det fanns skillnader mellan könen beträffande placeringen i den utbildning man i första hand hade prioriterat. En jämförelse av andelen placerade i förhållande till andelen sökande enligt kön visade att förstahandssökande flickor något oftare placerade sig i gymnasieutbildning än pojkarna. År 2005 påbörjade 97,3 procent av de sökande flickorna gymnasiet jämfört med 95,0 procent av pojkarna. I Egentliga Finland var skillnaden ännu större. Inom yrkesutbildningen fanns inga större skillnader mellan könen totalt sett i länet. I Egentliga Finland placerade sig så gott som alla som sökte till yrkesutbildningen oberoende av kön. I Österbotten placerade sig en något större andel av pojkarna än av flickorna.

Under åren 2003–2005 blev det speciellt i Österbotten svårare att placera sig i yrkesutbildning enligt förstahandsval. Detta gällde såväl flickor som pojkar. Andelen placerade sjönk med ca 2 procent från år 2003 till 2005. Delvis kan detta bero på att vissa utbildningar varit populära och lockat många sökande. I vissa fall kan det bero på att antagningen baserat sig på urvalsprov. Det ökande antalet ansökningar till yrkesutbildningen påverkade också antagningsmöjligheterna.

## Utvärderingsgrupp

*Inspektör för bildningsväsendet, PeM Carola Bryggman, tfn 0205 17 2082,  
carola.bryggman@slh.intermin.fi*

## Källor

*Finlands grundlag (731/1999)*

*Gymnasielagen (629/1998)*

*Lag om grundläggande utbildning (628/1998)*

*Lag om yrkesutbildning (630/1998)*

*Lag om offentlig arbetskraftsservice (1295/2002)*

*Lag om utkomstskydd för arbetslösa (1290/2002)*

*Lag om jämställdhet mellan kvinnor och män (609/1986)*

*Utbildning och forskning 2003–2008, Utvecklingsplan, Undervisningsministeriets publikationer 2004:6*

*Opetusministeriön toiminta ja taloussuunnitelma 2008–2011, Opetusministeriön julkaisuja 2007:3*

*Statistikcentralen, Utbildningsstatistik för åren 2003, 2004 och 2005*