



# PERUSPALVELUT LÄNSI-SUOMEN LÄÄNISSÄ

## BASSERVICEN I VÄSTRA FINLANDS LÄN

2006



LÄNSI-SUOMEN LÄÄNINHALLITUS  
LÄNSSTYRELSEN I VÄSTRA FINLANDS LÄN

**PERUSPALVELUT  
LÄNSI-SUOMEN LÄÄNISSÄ 2006**

**BASSERVICEN  
I VÄSTRA FINLANDS LÄN 2006**

**Länsi-Suomen lääninhallituksen  
julkaisu nro 1/2007**



<b>KUVALULEHTI</b>		
<b>Julkaisija</b> Länsi-Suomen lääninhallitus	<b>Julkaisun päivämäärä</b> 15.3.2007	
<b>Tekijä</b> Länsi-Suomen lääninhallituksen peruspalvelujen arviointiryhmä erikoissuunnittelija Jari Lehtonen (pj.) suunnittelija Ritva Tamminen (siht.)	<b>Julkaisun laji</b>	
	<b>Toimeksiantaja</b> Sisäasiainministeriö	
<b>Julkaisun nimi</b> Peruspalvelut Länsi-Suomen läänissä 2006 – Basservicen i Västra Finlands län 2006		
<b>Julkaisun osat</b>		
<b>Tiivistelmä</b>		
<p>Lääninhallitusten tehtävänä on toimialansa peruspalvelujen arviointi sisäasiainministeriön toimeksiannosta. Poikkihallinnolliset arviointitehtävät yhdistävät lääninhallituksen eri osastojen asiantuntemuksen peruspalvelujen monialaiseksi arvioinniksi. Arviointeja on tehty vuodesta 1996.</p> <p>Arvioinnin lähtökohtana on kuvata palvelujen saatavuutta ottamalla huomioon palvelutarve ja kysyntä. Valtion tehtävänä on luoda riittävät edellytykset peruspalvelujen toteuttamiselle. Vastuu keskeisimpien peruspalvelujen järjestämisestä on kunnilla. Kuntien tehtävänä on seurata ja arvioida palvelujen tarvetta, saatavuutta ja riittävyyttä paikallisesti. Näin tuotetaan tietoa palvelujen tilasta ja kehittämistarpeista. Alueellisella seurannalla ja arvioinnilla tuotetaan tietoa sekä kuntien tueksi että valtakunnan päätöksenteon tarpeisiin. Tätä varten lääninhallitukset arvioivat säännöllisesti peruspalvelujen saatavuutta ja riittävyyttä läänin alueella.</p> <p>Tietopohjana on käytetty pääosin rekistereistä sekä tilastollisista tietokannoista saatavia tietoja. Sisäasiainministeriö on toimittanut tarvittavan Tilastokeskuksen tietoaineiston lääninhallitusten käyttöön. Lisäksi on hyödynnetty muita tietoaineistoja. Erilliskyselyjä on tehty, kun ne ovat olleet arvioinnin kannalta välttämättömiä. Tällöin kyselyt on tehty ministeriöiden ja lääninhallitusten yhteisesti sopimalla tavalla.</p>		
<b>Avainsanat</b> Länsi-Suomen lääni, peruspalvelut, arviointi		
<b>Muut tiedot</b>		
<b>Sarjan nimi ja numero</b> Länsi-Suomen lääninhallituksen julkaisusarja 1/2007	<b>ISSN</b> 1455-5336	<b>ISBN</b> –
<b>Kokonaissivumäärä</b> 192	<b>Kieli</b> suomi/ruotsi	<b>Hinta</b> –
<b>Jakaja</b> Länsi-Suomen lääninhallitus PL 22, 20801 TURKU kirjaamo@lsh.intermin.fi Raportti on lääninhallituksen Internet-sivuilla <a href="http://www.laaninhallitus.fi/lansi">www.laaninhallitus.fi/lansi</a> & <a href="http://www.lansstyrelsen.fi/vastra">www.lansstyrelsen.fi/vastra</a>	<b>Kustantaja</b> Länsi-Suomen lääninhallitus	

<b>PRESENTATIONSBLAD</b>		
<b>Utgivare</b> Länsstyrelsen i Västra Finlands län	<b>Utgivningsdatum</b> 15.3.2007	
<b>Författare</b> Utvärderingsgruppen för basservicen i Västra Finlands län specialplanerare Jari Lehtonen (ordf.), planerare Ritva Tamminen (sekr.)	<b>Typ av publikation</b>	
	<b>Uppdragsgivare</b> Inrikesministeriet	
<b>Publikation</b> Peruspalvelut Länsi-Suomen läänissä 2006 – Basservicen i Västra Finlands län 2006		
<b>Publikationens delar</b>		
<b>Referat</b> Länsstyrelsens uppgift är att utvärdera basservicen på uppdrag av inrikesministeriet inom sitt verksamhetsområde. Den tvärsektoriella utvärderingsuppgiften kombinerar sakkunskapen på länsstyrelsens olika avdelningar till en vittomfattande utvärdering. Basservicen har utvärderats sedan 1996.  Utvärderingen har fokuserats på tillgången på service med beaktande av servicebehovet och serviceefterfrågan. Staten skall skapa tillräckliga förutsättningar till basservice. Ansvaret för att den mest centrala basservicen ordnas ligger hos kommunerna. Kommunernas uppgift är att följa upp och bedöma behovet av servicen, tillgången till och tillräckligheten av tjänsterna på det lokala planet. Detta ger uppgifter om hur det ligger till med tjänsterna och om utvecklingsbehoven. Genom den regionala uppföljningen och utvärderingen samlas in uppgifter som stöder kommunerna å ena sidan och ger information för beslutsfattande på riksnivån å andra sidan. I detta syfte utvärderar länsstyrelsen regelbundet tillgången till och tillräckligheten av basservicen i länet.  Som kunskapsunderlag har i huvudsak använts material från olika register och statistiska databaser. Inrikesministeriet har tillställt Statistikcentralens filer med material från deras källor till länsstyrelsernas förfoganden. Också annat kunskapsmaterial har utnyttjats. Särskilda enkäter har verkställts om de varit nödvändiga för utvärderingen, varvid de har genomförts i samråd med ministerierna och länsstyrelserna.		
<b>Nyckelord</b> Västra Finlands län, basservice, utvärdering		
<b>Övriga uppgifter</b>		
<b>Seriens namn och nummer</b> Publikationer i publikationsserien från länsstyrelsen i Västra Finlands län nr 1/2007	<b>ISSN</b> 1455-5336	<b>ISBN</b> -
<b>Sidantal</b> 192	<b>Språk</b> finska/svenska	<b>Pris</b> -
<b>Distribution</b> Länsstyrelsen i Västra Finlands län PB 22, 20801 ÅBO registratur@lslh.intermin.fi Rapporten finns på länsstyrelsens webbplats: <a href="http://www.laaninhallitus.fi/lansi">www.laaninhallitus.fi/lansi</a> & <a href="http://www.lansstyrelsen.fi/vastra">www.lansstyrelsen.fi/vastra</a>	<b>Förlag</b> Länsstyrelsen i Västra Finlands län	



## Rakenne- muutokset tarpeen

**Peruspalveluilla tarkoitetaan hyvinvointipalveluja, joiden on perustuslain mukaan oltava kaikkien kansalaisten saavutettavissa yhdenvertaisesti.**

Lääninhallitukset ovat jo 11 vuoden ajan arvioineet oman alueensa peruspalvelujen tilaa. Palvelujen tarjontaa ja saatavuutta on verrattu tarpeeseen ja kysyntään. Tämänkertainen tarkastelu keskittyy kansalaisten turvallisuuteen, hallinnon toimivuuteen, osaamiseen, hyvinvointiin, kuluttajan asemaan ja liikennepalveluihin. Havainnot ovat pelkistettävissä.

Poliisin toiminta on kehittynyt myönteisellä tavalla. Arvio koskee kaikkia poliisien avainprosesseja. Yhteispalvelujen kehittämisessä ei ole edistytty. Uuden lain toivotaan tuovan tähän tänä keväänä uutta toimeliaisuutta.

Peruskoulun verkko läänin alueella jatkaa harvenemistaan. Erityisesti tämä koettelee ruotsinkielisiä alueita. Koululaiskuljetusjärjestelyt herättävät koko läänin alueella suurta tyytymättömyyttä. Niiden organisointiin on kiinnitettävä huomiota uudella otteella.

Perusopetuksen jälkeiseen koulutukseen sijoittuminen vaihtelee maakunnittain voimakkaasti. Koulutuspaikkoja on riittävästi. Kysynnän ja tarjonnan kohtaamiseen liittyvät ongelmat ovat kuitenkin korostuneet ja asiaa ei helpota oppilasikäluokkien pienentyminen.

Kirjastojen ongelmana on henkilöstötilanne, vaikka valtaosassa kirjastoja onkin ammattitaitoinen, pätevä ja alalle koulutettu henkilöstö. Liikuntapaikkatarjonnan ja käyttömaksujen osalta kansalaiset ovat läänin eri alueilla hyvin eriarvoisessa asemassa.

Ennaltaehkäisevät palvelut ontuvat niin ikään sosiaali- ja terveydenhoidossa. Vain runsaassa puolessa kunnista on palvelustrategia, jossa ikääntyneiden terveyspalvelut on huomioitu. Päivystyspalveluja ulkoistetaan ja keskitetään. Lääkäripulasta huolimatta hoitotakuu on kuitenkin pystytty toteuttamaan kohtuullisesti.

Kunnaneläinlääkäreiden nopeaan apuun voidaan haja-asutusalueella olla tyytyväisiä. Kaupungeissa pieneläinpäivystyksen taso ei vastaa toivomuksia. Kunnallisessa elintarvikkevalvonnassa osa kuntien valvontavelvoitteista jää hoitamatta.

Joukkoliikenteen peruspalvelut ovat läänissä keskimäärin hyvin järjestettyjä. Joukkoliikenne ei ole kuitenkaan kyennyt vastaamaan yksityisautoilun kasvuun. Ajokilometrit ovat vähentyneet. Matkustajavuoromääriä lisännyt seutulipun käyttö tosin kasvaa. Kasvu keskittyy

kaupunkien lähiliikenteeseen. Kuntien rahoittamat kuljetukset ovat jatkaneet kallistumista. Eri viranomaisten yhteistyössä on siten paljon parannettavaa. Kuljetuksia on edelleen tehostettava. Matkapalvelukeskukset ovat tähän eräs vastaus.

Korjattavaa löytyy siis monista palveluista. On myös syytä iloon. Kansalaisten perusturvallisuudesta kyetään huolehtimaan. Palveluja ja niiden kehitystä on kuitenkin aktiivisesti syytä seurata ja arvioida myös tänä syksynä.

Pyydän esittää parhaat kiitokset kaikille tämän raportin tekijöille!



Rauno Saari  
Länsi-Suomen läänin maaherra



## Struktur- reformer av nöden

Med basservice avses välfärds-  
tjänster som enligt grundlagen  
jämnt skall tillförsäkras alla med-  
borgare.

Länsstyrelserna har redan i 11 års tid utvärderat basservicens tillstånd inom sitt eget område. Utbudet av service och tillgången till den har jämförts med behov och efterfrågan. Granskningen koncentrerar sig denna gång på medborgarnas trygghet, en fungerande förvaltning, kompetens, välfärd, konsumentens ställning och trafikservice. Iakttagelserna kan sammanfattas i korthet.

Polisens verksamhet har utvecklats på ett positivt sätt. Utvärderingen gäller för alla polisens nyckelprocesser. Inom utvecklandet av sam tjänsterna har inte framsteg gjorts. En ny lag medför förhoppningsvis ny aktivitet härvidlag denna vår.

Grundskolenätet fortsätter att bli glesare inom länet. Detta prövar i synnerhet de svenskspråkiga områdena. Arrangemangen med skolskjutsarna väcker stort missnöje inom hela länets område. Uppmärksamhet måste fästas på att organisera dem med ett nytt grepp.

Placeringen inom utbildningen efter grundskoleundervisningen varierar kraftigt landskapsvis. Det finns tillräckligt med utbildningsplatser. De problem som hänför sig till hur efterfrågan och utbud skall mötas har dock accentuerats och saken blir inte lättare av att elevernas årsklasser blir mindre.

Problemet för biblioteken är personalsituationen, fastän största delen av biblioteken i själva verket har yrkeskunnig, behörig och för branschen utbildad personal. I fråga om utbudet av idrottsplatser och avgifterna för att använda dem befinner sig medborgarna i en mycket ojämlig ställning på olika områden i länet.

De förebyggande tjänsterna haltar likaså inom social- och hälsovården. Endast drygt hälften av kommunerna har en servicestrategi som har beaktat hälsovårdstjänsterna för seniorer. Jourtjänsterna externaliseras och koncentreras. Trots läkarbristen har man dock kunnat genomföra vårdgarantin skäligen väl.

I glesbygderna kan man vara nöjd med att få snabb hjälp av de kommunala veterinärerna. I städerna motsvarar nivån på smådjursjournen inte önskemålen. Inom den kommunala livsmedelstillsynen blir inte en del av kommunernas uppsiktsskyldigheter fullgjorda.

Basservicen inom kollektivtrafiken är i genomsnitt välordnad i länet. Kollektivtrafiken har dock inte kunnat svara på den ökade privatbilismen. Körkilometrarna har minskat. Användningen av regionbiljett, som har utökat antalet turer för resenärerna, ökar visserligen. Tillväxten koncentrerar sig till städernas närtrafik. De transporter som kommunerna finansierar har fortsatt att bli dyrare. Inom samarbetet mellan olika myndigheter finns det således mycket att förbättra. Transporterna måste alljämt göras effektivare. Resetjänstcentralerna är ett svar på detta.

Det finns alltså en del att korrigera i fråga om många tjänster. Det finns också anledning till glädje. Man kan se till medborgarnas grundtrygghet. Det finns dock anledning att aktivt följa med tjänsterna och deras utveckling och utvärdera dem även denna höst.

Jag ber att få framföra mitt bästa tack till alla som gjort upp denna rapport!



Rauno Saari  
Landshövdingen i Västra Finlands län



## Structural changes necessary

**Basic services are welfare services, to which all citizens must have equal access**

For the past 11 years, provincial governments have been evaluating the basic services in their own areas. The supply and availability of services have been compared with the need and demand for services. The current evaluation concentrates on the functionality of the administration, the security, know-how, wellbeing and status of the citizens, and the provision of transportation services. The observations can be summarised.

The police activities have developed in a positive way. The evaluation considers all the key processes. No progress has been made in the development of joint services. It is hoped that the new law will provide new kinds of activities later in the spring.

The number of primary and secondary schools in the province continues to decrease. This concerns particularly the Swedish-speaking areas of the province. The arrangements for school transportation are a cause for concern in the province. Extra effort must be made to organise them better.

The access to post-secondary education varies strongly by province. There are enough training places. The problem of ensuring that supply meets demand has been highlighted and is made worse by the reduction in the size of age groups among school-age children.

Our libraries have been affected by staffing problems, although the majority of the libraries have skilled, competent and properly trained staff. There is a lot of inequality in our province with respect to the availability of leisure facilities and the charges that the inhabitants have to pay to access them.

Preventative services are lacking in healthcare and social services. Only half of the municipalities have a service strategy that acknowledges the needs of an aging population. On-duty services are outsourced and increasingly centralised. Despite the shortage of doctors, a reasonable level of services has been provided.

Inhabitants have been satisfied with the fast response time of municipal vets in rural areas. In towns and cities, the standard of veterinary services has not been acceptable in the care of domestic pets. The municipalities have failed in their responsibility to monitor foodstuffs sufficiently.

The basic services of public transport have been well organised in the province as a whole. Public transport has not grown in line with private motoring, however. The number of kilometres driven by motorists has decreased. The use of regional tickets has increased the passenger volumes on public transport. The growth is concentrated in the local traffic of towns and cities. Municipality-funded transportation services have become increasingly expensive. A lot remains to be done to improve cooperation between the authorities. Transportation services must be improved and transport service centres are one way of achieving this.

There is a lot to put right in many services, but there are also reasons to be happy and the basic security of citizens has been taken care of. However, it remains important to actively monitor and evaluate the development of services in the autumn.

I wish to extend my warmest thanks to the authors of this report.



Rauno Saari  
Governor of the Province of Western Finland

## Sisällysluettelo – Innehållsförteckning

Sivu – Sida

KUVAILULEHTI .....	5
PRESENTATIONSBLAD .....	6
ESIPUHE .....	7
FÖRORD.....	9
INTRODUCTION.....	11
<b>1. PERUSPALVELUJEN ARVIOINNIN TOIMEKSIANTO JA ARVIOINTITYÖ LÄNSI-SUOMEN LÄÄNISSÄ .....</b>	<b>14</b>
<b>UPPDRAGET OCH ARBETET MED UTVÄRDERINGEN AV BASSERVICEN I VÄSTRA FINLANDS LÄN .....</b>	<b>16</b>
<b>2. TOIMINTAYMPÄRISTÖ LÄNSI-SUOMEN LÄÄNISSÄ VERKSAMHETSMILJÖN I VÄSTRA FINLANDS LÄN .....</b>	<b>18</b>
<b>3. PERUSPALVELUJEN ARVIOINNIN KESKEISET TULOKSET TIIVISTELMINÄ .....</b>	<b>24</b>
<b>DE CENTRALA RESULTATEN AV UTVÄRDERINGEN AV BASSERVICEN I SAMMANDRAG .....</b>	<b>33</b>
<b>4. TURVALLISUUS .....</b>	<b>42</b>
4.1. POLIISITOIMI .....	42
4.1.1. Paikallispoliisin palvelut .....	42
4.2. PELASTUSTOIMI .....	56
4.2.1. Pelastustoimen palvelujen saatavuus .....	56
4.2.2. Onnettomuuksien ehkäisyä koskevien palvelujen saatavuus.....	56
<b>5. HALLINNON TOIMIVUUS.....</b>	<b>60</b>
5.1. Hallinnonrajat ylittävä palvelujen tuottaminen.....	60
<b>6. OSAAMINEN – UTBILDNING OCH KULTUR .....</b>	<b>66</b>
6.1. OPETUSTOIMI – UTBILDNINGSVÄSENDET .....	66
6.1.1. Perusopetuksen alueellinen saavutettavuus .....	66
Den regionala tillgången till grundläggande utbildning .....	77
6.1.2. Perusopetuksen jälkeinen koulutukseen sijoittuminen.....	85
Placering i utbildning efter avslutad svenskspråkig grundläggande examen....	96
6.2. KIRJASTOTOIMI .....	105
6.2.1. Kirjastotoimen henkilöstöresurssien määrän ja laadun kehitys.....	105
6.3. LIIKUNTATOIMI .....	115
6.3.1. Kunnallisten liikuntapaikkojen käyttömaksupolitiikka aikuisten liikunnassa	115
6.4. NUORISOTOIMI .....	126
6.4.1. Nuorten työpajatoiminta .....	126
<b>7. HYVINVOINTI .....</b>	<b>140</b>
7.1. SOSIAALI- JA TERVEYSTOIMI .....	140
7.1.1 Vanhusten terveystalvelujen alueellinen saatavuus .....	140
<b>8. KULUTTAJAN ASEMA.....</b>	<b>152</b>
8.1. ELÄINLÄÄKINTÄHUOLTO.....	152
8.1.1. Kuntien eläinlääkintähuollon järjestäminen. ....	152
8.1.2. Eläinlääkintähuollon riittävyys.....	152
8.2. ELINTARVIKEVALVONTA.....	164
8.2.1. Kuntien elintarvikevalvonnan järjestäminen. ....	164
8.2.2. Elintarvikevalvonnan riittävyys. ....	164
<b>9. LIIKENNEPALVELUT .....</b>	<b>174</b>
9.1. Liikennepalvelujen tarjonta, tarve ja kattavuus ja vaihtoyhteyksien sujuvuus .....	174
<b>10. POIKKIHALLINNOLLINEN KOHDE .....</b>	<b>183</b>
10.1. Sosiaali- ja terveystoimen ja koulutoimen kuljetusten tehokkuus ja kustannukset .....	183

# 1 PERUSPALVELUJEN ARVIOINNIN TOIMEKSIANTO JA ARVIOINTITYÖ LÄNSI-SUOMEN LÄÄNISSÄ

## Alueellisen palveluverkkoarvioinnin perusteet

Peruspalveluja arvioidaan sisäasiainministeriön toimeksiannosta lääninhallituksen toimialalla. Peruspalveluilla tarkoitetaan sellaisia hyvinvointipalveluja, joiden on perustuslain mukaan oltava kaikkien kansalaisten yhdenvertaisesti saatavilla. Poikkihallinnollinen arviointitehtävä yhdistää lääninhallituksen eri osastojen asiantuntemuksen peruspalvelujen monialaiseksi arvioinniksi. Arvioinnin toteuttamisessa ja tulosten käsittelyssä lääninhallitus tekee yhteistyötä kuntien ja muiden toimijoiden kanssa. Hallinnonaloittaiset ja poikkihallinnolliset arviointiaiheet määritellään ja täsmennetään vuosittain ministeriöiden ja lääninhallitusten yhteistyönä.

Peruspalveluiksi voidaan määritellä palvelut, jotka pääasiassa koskevat suurta määrää ihmisiä ja vaikuttavat kansalaisten jokapäiväiseen elämään ja joiden puuttuminen aiheuttaa merkittäviä ongelmia. Peruspalveluja ovat myös erityisryhmien palvelut, vaikka ne eivät koskisikaan suurta määrää ihmisiä.

Julkisen vallan ja valtion tehtävänä on luoda riittävät edellytykset peruspalvelujen toteuttamiselle. Tätä varten lääninhallitukset arvioivat säännöllisesti peruspalvelujen saatavuutta ja riittävyyttä läänin alueella.

Arvioinnin keskeisenä lähtökohtana on ollut kuvata palvelujen saatavuutta ottamalla huomioon palvelutarve ja kysyntä. Arvioinnista on raportoitu mahdollisimman suuressa määrin karttaesittämistä käyttäen. Kartat on laadittu Affectogenimap Oy:n kartta-aineistolla (2006) Mapinfo 7.5-karttaohjelmaa käyttäen.

## Arviointi lääninhallituksen monialaisena asiantuntijatyönä

Peruspalvelujen arviointia on Länsi-Suomen lääninhallituksessa ohjannut maaherra **Rauno Saaren** johdolla toiminut *arviointin ohjausryhmä*, jonka jäseninä ovat olleet

viestintäpäällikkö **Erja Ekholm**, hallinto-osasto  
erikoissuunnittelija **Jari Lehtonen**, liikenneosasto  
osastopäällikkö, lääninsivistysneuvos **Esko Lukkarinen**, sivistysosasto  
osastopäällikkö, lääninvalmiusjohtaja **Veli-Pekka Nurmi**, pelastusosasto  
osastopäällikkö **Kirsi Paasikoski**, hallinto-osasto  
osastopäällikkö, lääninpoliisijohtaja **Mikko Paatero**, poliisiosasto  
osastopäällikkö, läänin sosiaali- ja terveysneuvos **Pekka Paatero**, sosiaali- ja terveysosasto  
osastopäällikkö, liikennehallintopäällikkö **Kari Savolainen**, liikenneosasto  
sivistysneuvos **Etel Strömberg-Johansson**, sivistysosasto, ruotsinkielinen yksikkö  
suunnittelija **Ritva Tamminen** (sihteeri), hallinto-osasto.

Ohjausryhmä on ohjannut ja seurannut arviointityöskentelyä, käsitellyt arvioinnin johtopäätökset ja suositukset sekä määritellyt tiedotukselliset linjaukset.

Arviointityön käytännön koordinoinnista on vastannut *arviointiryhmä* puheenjohtajanaan erikoissuunnittelija **Jari Lehtonen**. Ryhmään ovat kuuluneet osastojen arviointivastaavina

kehittämispäällikkö **Raija Hurskainen**, sosiaali- ja terveysosasto  
pelastusylitarkastaja **Risto Kekki**, pelastusosasto  
ylitarkastaja **Sami Kouki**, hallinto-osasto  
suunnittelija **Toivo Mäenpää** (varapuheenjohtaja), poliisiosasto  
sivistystoimentarkastaja **Pauli Rautama**, sivistysosasto  
sivistystoimentarkastaja **Gunilla Sandler**, sivistysosaston ruotsinkielinen yksikkö  
suunnittelija **Tuire Vuoristo**, hallinto-osasto sekä  
suunnittelija **Ritva Tamminen** (sihteeri), hallinto-osasto

poikkihallinnollisen kohteen arviointivastaavana

liikennesuunnittelija **Anders Pulkkis**, liikenneosasto

sekä paikkatiedon vastuuhenkilöinä

liikennesihteeri **Pirkko Forss**, liikenneosasto  
erikoissuunnittelija **Raija Kinnunen**, sivistysosasto  
erikoissuunnittelija **Leena Mäkinen-Jaakkola**, hallinto-osasto ja  
laskentasihteeri **Virpi Särkkä**, sosiaali- ja terveysosasto.

Arviointiryhmä on koordinoinut arviointiprosessia, karttatyöskentelyä ja arviointiraportin laatimista sekä laatinut raportille yhtenäisen arviointikehikon ja formaatin.

Arviointien suorittajat on nimetty kunkin arviointitekstin lopussa. Arviointiraportin toimittamisesta ovat huolehtineet suunnittelija Ritva Tamminen ja erikoissuunnittelija Jari Lehtonen.

Arviointiraportti on saatavilla Länsi-Suomen lääninhallituksen [www-sivuilla](http://www.sivuilla) osoitteessa [www.laaninhallitus.fi/lansi](http://www.laaninhallitus.fi/lansi) tai [www.lansstyrelsen.fi/vastra](http://www.lansstyrelsen.fi/vastra).

# 1. UPPDRAGET OCH ARBETET MED UTVÄRDERINGEN AV BASSERVICEN I VÄSTRA FINLANDS LÄN

## Grunderna för utvärderingen av det regionala servicenätet

Basservicen utvärderas på uppdrag av inrikesministeriet inom länsstyrelsens verksamhetsområde. Med basservicen avses sådana välfärdstjänster som enligt grundlagen skall finnas jämlikt tillgängliga för alla medborgare. Den tvärsektoriella utvärderingsuppgiften kombinerar sakkunskapen på länsstyrelsens olika avdelningar till en vittomfattande utvärdering. Vid genomförandet av utvärderingen och behandlingen av resultaten samarbetar länsstyrelsen med kommunerna och andra aktörer. Sektorvisa och tvärsektoriella utvärderingsobjekt definieras och preciseras årligen i samråd med ministerierna och länsstyrelserna.

Som basservice kan definieras tjänster som i huvudsak gäller ett stort antal människor och påverkar deras liv i vardagen. Om dessa tjänster saknas förorsakar det avsevärda problem. Som basservice räknas också tjänster för specialgrupper, även om dessa tjänster bara skulle gälla ett mindre antal människor.

Det allmänna och staten skall skapa tillräckliga förutsättningar till basservice. I detta syfte utvärderar länsstyrelsen regelbundet tillgången till och tillräckligheten av basservicen i länet.

Utvärderingen har fokuserats på tillgången på service med beaktande av servicebehovet och serviceefterfrågan. Rapporteringen har i största möjliga utsträckning skett genom att utnyttja de möjligheter som kartpresentationen ger. Kartorna är utarbetade på Affectogenimap Oy:s kartmaterial (2006) med kartprogrammet Mapinfo 7.5.

## Utvärderingen representerar mångsidig sakkunskap vid länsstyrelsen

Utvärderingen av basservicen vid länsstyrelsen i Västra Finlands län har handletts av *styrgruppen för utvärderingen* som letts av landshövding **Rauno Saari**. Styrgruppen har bestått av följande medlemmar:

kommunikationschef **Erja Ekholm**, förvaltningsavdelningen  
 specialplanerare **Jari Lehtonen**, trafikavdelningen  
 avdelningschef, länsbildningsråd **Esko Lukkarinen**, bildningsavdelningen  
 avdelningschef, länsberedskapsdirektör **Veli-Pekka Nurmi**, räddningsavdelningen  
 avdelningschef **Kirsi Paasikoski**, förvaltningsavdelningen  
 avdelningschef, länspolisdirektör **Mikko Paatero**, polisavdelningen  
 avdelningschef, länsocial- och hälsoråd **Pekka Paatero**, social- och hälsoavdelningen  
 avdelningschef, trafikförvaltningschef **Kari Savolainen**, trafikavdelningen  
 bildningsråd **Etel Strömberg-Johansson**, bildningsavdelningen, svenska enheten  
 planerare **Ritva Tamminen** (sekreterare), förvaltningsavdelningen.

Styrgruppen har handlett och följt upp utvärderingsarbetet, behandlat de slutledningar och rekommendationer som utvärderingen resulterat i samt definierat informationspolicyn.

För koordineringen av utvärderingsarbetet i praktiken har svarat *utvärderingsgruppen* med specialplanerare Jari Lehtonen som ordförande. Gruppen har bestått av avdelningarnas utvärderingsansvariga:

utvecklingschef **Raija Hurskainen**, social- och hälsoavdelningen  
 räddningsöverinspektör **Risto Kekki**, räddningsavdelningen  
 överinspektör **Sami Kouki**, förvaltningsavdelningen  
 planerare **Toivo Mäenpää** (vice ordförande), polisavdelningen  
 inspektör för bildningsväsendet **Pauli Rautama**, bildningsavdelningen  
 inspektör för bildningsväsendet **Gunilla Sandler**, bildningsavdelningen, svenska enheten  
 planerare **Tuire Vuoristo**, förvaltningsavdelningen  
 planerare **Ritva Tamminen** (sekreterare), förvaltningsavdelningen

Utvärderingsansvarig för det tvärsektoriella objektet:

trafikplanerare **Anders Pulkkis**, trafikavdelningen

Ansvariga för lägesbunden information:

trafiksekreterare **Pirkko Forss**, trafikavdelningen  
 specialplanerare **Raija Kinnunen**, bildningsavdelningen  
 specialplanerare **Leena Mäkinen-Jaakkola**, förvaltningsavdelningen  
 redovisningssekreterare **Virpi Särkkä**, social- och hälsoavdelningen

Utvärderingsgruppen har koordinerat utvärderingsprocessen, karttillämpningen och upprättandet av utvärderingsrapporten samt har utarbetat en enhetlig ram för utvärderingen och ett format för rapporten.

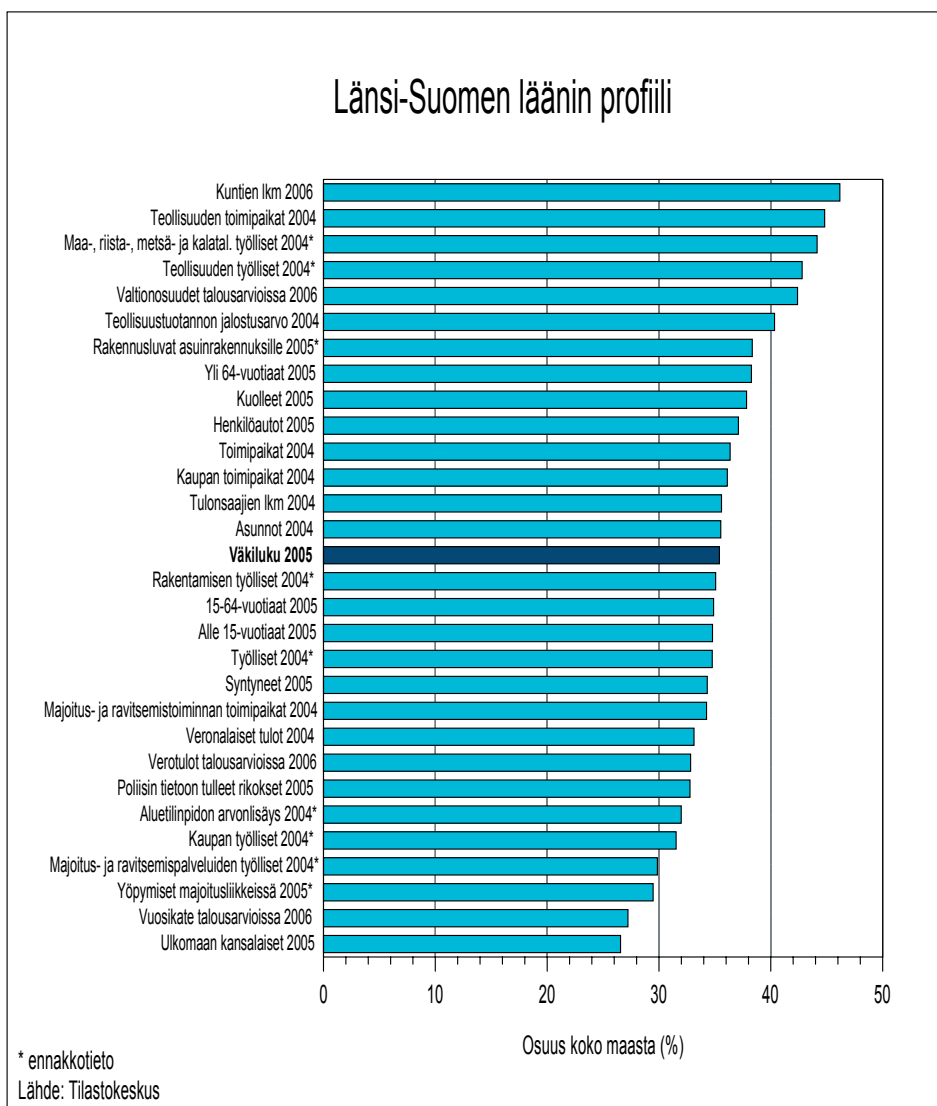
Utvärderingsgrupperna anges i slutet av varje textavsnitt. Planerare Ritva Tamminen och specialplanerare Jari Lehtonen har redigerat rapporten.

Utvärderingsrapporten finns på länsstyrelsen i Västra Finlands läns webbplats [www.laaninhallitus.fi/lansi](http://www.laaninhallitus.fi/lansi) eller [www.lansstyrelsen.fi/vastra](http://www.lansstyrelsen.fi/vastra).



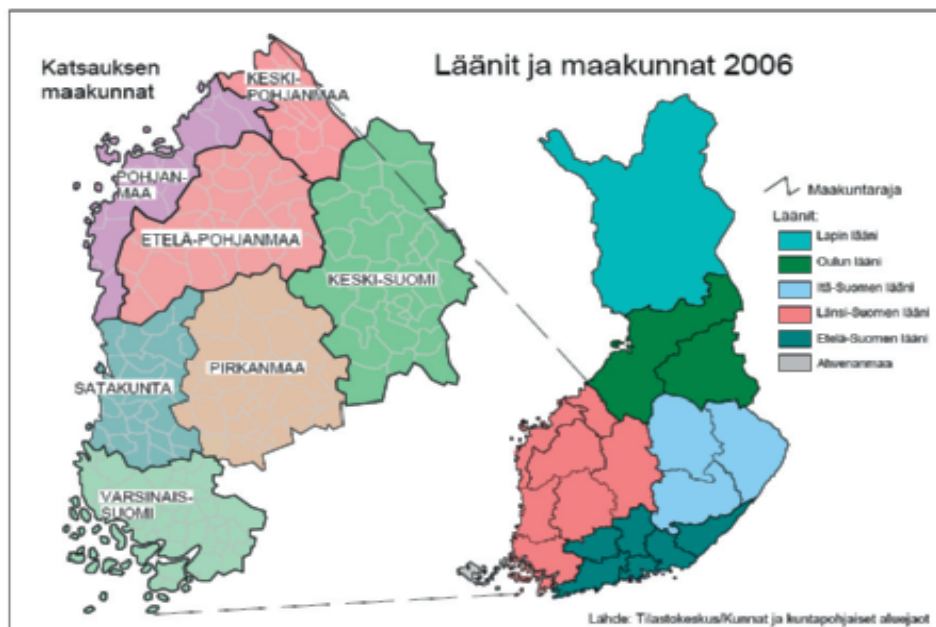
Läänin kuntakoko vaihtelee runsaan 200 asukkaan Velkuan kunnasta yli 200 000 asukkaan Tampereen kaupunkiin. Länsi-Suomen läänin asukasmäärä on 1,87 miljoonaa eli kolmannes Suomen asukasluvusta. Lääni on kaksikielinen. Asukkaista 6,8 prosenttia on ruotsinkielisiä. Kunnista kaksikielisiä on 23 ja ruotsinkielisiä 3. Länsi-Suomen läänin pinta-ala on noin 74 000 km<sup>2</sup> eli neljäsnes Suomen pinta-alasta.

Kommunernas storlek i länet varierar från Velkua kommun med drygt 200 invånare till staden Tammerfors med över 200 000 invånare. Invånarantalet i Västra Finlands län är 1,87 miljon, dvs. en tredjedel av Finlands folkmängd. Länet är tvåspråkigt. Av invånarna är 6,8 procent svenskspråkiga. Bland kommunerna är 23 tvåspråkiga och 3 svenskspråkiga. Västra Finlands län är till yttinnehållet cirka 74 000 km<sup>2</sup> eller en fjärdedel av Finlands ytareal.



Väestön kokonaisuutokset, muutokset ikärakenteessa, suuret erot taloudellisessa ja väestöllisessä huoltosuhteessa sekä taloudellisissa toimintaedellytyksissä ovat tekijöitä palvelujen kysynnän ja tarjonnan muutosten taustalla.

De totala förändringarna inom befolkningen, förändringarna i åldersstrukturen, de stora skillnaderna i den ekonomiska och befolkningsmässiga försörjningskvoten samt i de ekonomiska verksamhetsförutsättningarna är faktorer i bakgrunden till förändringarna hos efterfrågan på service och utbudet av sådan.



Taulukko 1. Tilastotietoja Länsi-Suomen läänin maakunnista

Maakunta	Väkiluku- arvio 2006	Väestö- muutos 2006	Väestö- ennuste 2020	Asukas- tiheys as/km <sup>2</sup>	Taajama- aste	Kuntien lkm 2006
Varsinais-Suomi	457 881	0,5	481 877	42,7	83,4	54
Satakunta	229 347	-0,3	223 341	28,9	82,5	26
Pirkanmaa	473 369	0,9	502 820	37,2	85,9	33
Keski-Suomi	268 648	0,3	275 215	16,2	76,2	30
Etelä-Pohjanmaa	193 568	-0,1	188 338	14,4	69,4	26
Pohjanmaa	174 284	0,4	171 913	22,4	83,3	18
Keski-Pohjanmaa	70 632	-0,1	67 975	13,4	76,0	12
Länsi-Suomi	1 867 729	0,4	1 911 479	24,9	78,7	199

Maakunta	Pinta-ala km <sup>2</sup>	Vuosikate e/asukas 2005	Taloudelli- nen huolto- suhde %	Ikärakenne % 0-14 v. 15-64 v. yli 64 v. 31.12.2005
Varsinais-Suomi	10 665	95	1,25	16,5 66,5 17,0
Satakunta	7 956	180	1,44	16,1 64,8 19,1
Pirkanmaa	12 613	271	1,29	16,8 66,9 16,3
Keski-Suomi	16 541	96	1,46	17,3 66,2 16,5
Etelä-Pohjanmaa	13 444	209	1,43	18,0 63,5 18,5
Pohjanmaa	7 747	119	1,26	17,8 64,2 18,0
Keski-Pohjanmaa	5 272	66	1,40	19,2 64,5 16,3
Länsi-Suomi	74 238	148	1,36	17,3 65,8 16,9

Maakuntien väliset erot ovat kaventuneet vuosina 2001–2004 niin tuotannon, työllisyyden kuin muuttoliikkeenkin suhteen ja ovat pysyneet vuosina 2005–2006 lähes ennallaan. Työllisyyden kasvu oli koko maata nopeampaa Varsinais-Suomessa ja Keski-Suomessa. Työttömyys laski koko maata nopeammin Varsinais-Suomessa, Satakunnassa, Etelä-Pohjanmaalla, Pohjanmaalla ja Pirkanmaalla. Kasvukeskusten muuttovoitot sekä toisaalta muuttotappioalueiden väestömenetykset ovat pienentyneet 1990-luvun huippuvuosista.

Maakunnista Varsinais-Suomi, Pirkanmaa ja Keski-Suomi ovat pitkään olleet muuttovoittoisia, väestöltään voimakkaasti kasvavia alueita. Väestöään menettävien maakuntien väkiluvun väheneminen on hidastunut 2000-luvulla. Vuonna 2006 Satakunta, Etelä-Pohjanmaa ja Keski-Pohjanmaa menettivät väestöään. Kaikissa muissa maakunnissa paitsi Etelä-Pohjanmaalla on yksi voimakas seudullinen väestökeskittymä, jossa asuu 45–75 prosenttia maakunnan väestöstä. Etelä-Pohjanmaalla suurin seutukeskus käsittää noin 30 % väestöstä. Seutukeskukset ovat pääasiassa myös maakunnan kasvavia alueita. Vuonna 2006 läänin kunnista 120 eli 60 prosenttia menetti väestöään yhteensä 4 540 henkilöä. Väestökasvusta nauttivien kuntien väkimäärä kasvoi 11 696 henkilöllä.

Väestöennusteen mukaan Varsinais-Suomen ja Pirkanmaan maakunnat kasvavat vuoteen 2020 yli 20 000 asukkaalla. Satakunta ja Etelä-Pohjanmaa menettävät kokonaisväestöään 5000–6000 hengellä. Läänin kasvu olisi yhteensä runsaat 40 000 asukasta.

Nopeimmin ikärakenteen muutos vaikuttaa jo väestöään menettäneissä maakunnissa kuten Satakunnassa, Etelä- ja Keski-Pohjanmaalla. Ikärakenteen muutoksen vaikutukset korostuvat edelleen kuntatasolla, jossa muutokset ovat maakuntatasoa suurempia. Nopeutuva väestön ikääntyminen merkitsee väestön vähenemisen kiihtymistä yhä useammassa kunnissa kuolleisuuden ylittäessä syntyvyyden. Maaseutualueilla suurimmiksi ongelmiksi muodostuu ennen kaikkea työikäisten ja lasten määrän väheneminen. Kaupunkialueilla vanhusten määrä kasvaa runsaasti. Väestörakenteen muutos aiheuttaa väestöllisen huoltosuhteen heikkenemisen erityisesti maaseutualueilla. Palveluvaatimusten ja palvelutarpeiden kasvu, erityisesti hoiva- ja hoitopalveluissa sekä erikoissairaanhoidossa, kohtaavat paikallistasolla kiristyvän kuntatalouden yhä useammin.

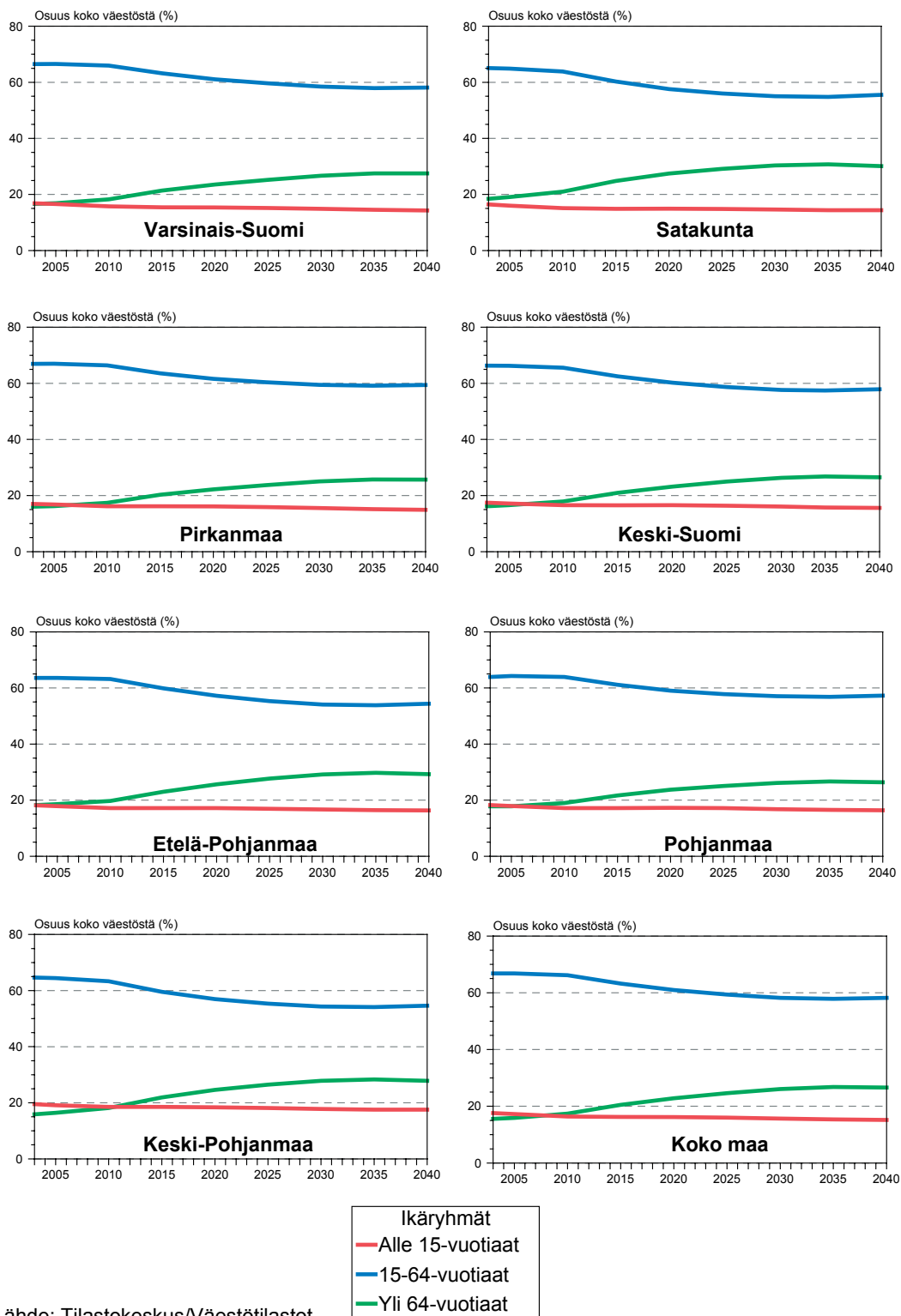
Skillnaderna mellan landskapen har krympt under åren 2001–2004, såväl med hänsyn till produktionen, sysselsättningen som migrationen och de har hållits nästan oförändrade åren 2005–2006. Ökningen inom sysselsättningen var snabbare i Egentliga Finland och Mellersta Finland än i hela landet. Arbetslösheten minskade snabbare i Egentliga Finland, Satakunta, Sydösterbotten, Österbotten och Birkaland än i hela landet. Flyttningsöverskottet för tillväxtcentralerna samt å andra sidan befolkningsförlusterna för områdena med flyttningsunderskott har minskat från toppåren på 1990-talet.

Bland landskapen har Egentliga Finland, Birkaland och Mellersta Finland länge varit områden med ett flyttningsöverskott, med en kraftigt växande befolkning. Nedgången i folkmängden för landskapen med en kraftigt minskande befolkning har blivit långsammare på 2000-talet. År 2006 förlorade Satakunta, Sydösterbotten och Mellersta Österbotten invånare. I alla de övriga landskapen, utom i Sydösterbotten, finns det en stark regional befolkningskoncentration, där 45–75 procent av landskapets befolkning är bosatt. Den största regioncentralen i Sydösterbotten omfattar cirka 30 % av befolkningen. Regioncentralerna är i huvudsak landskapets områden i tillväxt. År 2006 förlorade 120 kommuner i länet, dvs. 60 procent, totalt 4 540 personer av sin befolkning. Folkmängden i de kommuner som åtnjuter en befolkningsökning ökade med 11 696 personer.

Enligt befolkningsprognoserna växer landskapen Egentliga Finland och Birkaland med över 20 000 invånare fram till år 2020. Satakunta och Sydösterbotten förlorar 5000–6000 personer av sin totala befolkning. Ökningen för länet skulle vara totalt drygt 40 000 invånare.

Snabbast inverkar den förändrade åldersstrukturen i de landskap som redan förlorat befolkning, Satakunta, Sydösterbotten och Mellersta Österbotten. Verkningarna av förändringarna i befolkningsstrukturen framhävs ytterligare på kommunnivå, där förändringarna är större än på landskapsnivån. En befolkning, som allt snabbare åldras, innebär att befolkningsminskningen accelereras i allt flera kommuner då dödligheten överskrider nataliviteten. På landsbygdsområdena utgörs de största problemen framför allt av att antalet personer i arbetsför ålder och antalet barn minskar. I stadsområdena ökar antalet åldringar kraftigt. Den förändrade befolkningsstrukturen medför att försörjningskvoten för befolkningen försvagas i synnerhet på landsbygdsområdena. De ökade kraven på service och behoven av service, i synnerhet för omsorgs- och vårdtjänster samt inom specialsjukvården, möts allt oftare av en allt stramare kommunekonomi på lokal nivå.

## Väestöennuste ikäryhmittäin maakunnittain vuoteen 2040



### 3. PERUSPALVELUJEN ARVIOINNIN KESKEISET TULOKSET TIIVISTELMINÄ

#### Palvelutasotavoitteet ovat ryhdistäneet tutkintaa, yleisö on melko tyytyväinen poliisin toimintaan

Tutkinta-aika on rikosten selvittämiseen poliisilta keskimäärin kuluva ajanjakso. Vuosikymmenen alkupuolen tilanteeseen 2002–2005 nähden aika on lyhentynyt noin kymmenellä vuorokaudella rikoslakirikosten osalta. Koko läänissä vuonna 2006 tutkinnan kesto oli 96 vrk. Kihlakuntaakohtaiset palvelutavoitteet ovat nyt olleet ensimmäisen vuoden voimassa ja ne ovat heti nopeuttaneet tutkintaa. Rikosten selvitysasteeseen on organisaation sisällä kiinnitetty jo aiemmin huomiota ennen tavoiteasettelua. Selvitysaste on viime vuosina parantunut merkittävästi ja kansalaiset ovat tyytyväisiä tutkintaan. Yleisökysely osoittaa, että erityisesti väkivaltarikosten selvittäminen sai hyvän arvion. Sen osalta kouluarvosanaksi tuli koko läänissä 7,56.

Kiireellisten hälytystehtävien hoitamisesta yleisö antoi kyselyssä poliisille arvosanaksi 7,49. Perheväkivaltatilanteiden selvittämisessä yleisöarvio on samaa tasoa. A- ja B-kiireellisyysluokan hälytystehtävissä on toimintavalmiusaika viime vuosina hiljalleen noussut. Nousu on johtunut hätäkeskuslaitoksen yleistymisestä läänissä. Tilastoinnista johtuvat muutokset näyttävät nyt hidastuneen. Vuonna 2006 toimintavalmiusaika oli Länsi-Suomessa samalla tasolla kuin edellisvuonna eli 23,2 minuuttia. Vuosien 2002–2005 tasosta nousua on vajaa minuutti. Vain joka toinen poliisilaitos saavutti palvelutavoitteen. Toimintavalmiuden parantaminen on siten edelleen haasteellinen tehtävä tulevinakin vuosina.

Turvallisuustutkimuksessa 88 % vastaajista antoi lupapalvelulle tehtävässä onnistumisesta kouluarvosanan 8 tai sitä enemmän. Yleisöarvion mukaan hyvä palvelu tarkoittaa ensisijaisesti hakemusten nopeaa käsittelyä. Kovin paljon ei käsittelynopeuteen ole vaikutusmahdollisuuksia, koska se on nykyisellään melko automaattinen prosessi. Palvelutyössä yleisön toiveet ja arvostukset on kuitenkin syytä tuntea. Kyselyjen 2003 ja 2006 vertailu osoittaa, että lyhyen kulkuetäisyyden arvostus on laskenut kolmessa vuodessa. Matkan pituudella on asiakkaalle yhä pienempi merkitys.

#### Tehoa onnettomuuksien ehkäisyyn uusien menetelmin sekä kohdentamalla resursseja riskikohteisiin

Palotarkastustoiminnan luonnetta on muutettava kehittämällä kohteiden omavalvontajärjestelmiä. Seurauksena on pelastuslaitosten roolin muuttuminen onnettomuuksien ehkäisyjärjestelmien audittoijaksi, jolloin niukkoja palotarkastusresursseja voidaan kohdentaa kriittisiin kohteisiin. Palotarkastusten vaikuttavuus lisääntyy huomattavasti motivoimalla palotarkastuskohteiden henkilöstöä omatoimisesti toteuttamaan yhteisesti sovittua toimintaohjelmaa.

Onnettomuuksien ehkäisemiseksi on syytä määrittää pitkän tähtäimen strategia. Vaikuttavuutta parannetaan eri kohderyhmiin kohdistuvalla neuvonnalla ja valistuksella perustuen kaikkia pelastushallinnon eri tasoja sitoviin strategiasta johdettuihin vuosittaisiin toimenpideohjelmiin. Sisäasiainministeriön, lääninhallitusten ja pelastuslaitosten lisäksi erityistä huomiota on kiinnitettävä kolmannen sektorin sitouttamiseen ja vapaaehtoistoiminnan tuomaan lisäarvoon onnettomuuksien ehkäisyssä.

## Seurantajärjestelmiä kehitettävä alueellisesti tasapuolisen palvelun varmistamiseksi

Pelastustoiminnan palveluiden turvaaminen tulevaisuudessa erityisesti harvaan asutuilla alueilla, hälytyksiin osallistuvan henkilöstön ikärakenteen muutokset suurten ikäluokkien vanhetessa sekä ammattitaitoisen ja oikea-aikaisen johtamisen varmistaminen onnettomuuspaikalla edellyttävät palveluiden seurannan kehittämistä. On tuotettava luotettavaa reaaliaikaista arviointitietoa pelastustoimen keskeisistä palveluista päättäjille niin, että puuttuminen palvelutasossa ilmeneviin epäkohtiin ei viivästy. Tämä edellyttää sisäasiainministeriön johdolla kehitettävää pelastustoiminnan laadunvalvonta- ja mittaamisjärjestelmää sekä nykyisen tilastoinnin virhemarginaalin pienentämistä.

Lisääntyneisiin tulipaloihin, palokuolemiin ja muihin pelastustoimen tehtäviin on reagoitava muuttamalla toimintatapoja. Pitäytyminen perinteisissä menetelmissä sekä määrällisessä mittaamisessa ei enää riitä myönteisten tulosten tuottamiseen ja tarvittavaan palvelujen laadun parantamiseen.

## Yhteispalvelu etenee – palvelujen saavutettavuus parantunut

Läänin yhteispalvelupisteiden lukumäärä on pysynyt viimeisten kahden vuoden ajan lähes samana, vuonna 2006 pisteitä oli 82. Tämä ei tarkoita, ettei muutoksia olisi ollut. Lopetettujen ja uusien perustettujen palvelupisteiden määrä on ollut suunnilleen sama. Mahdollinen kihlakuntaudistus ja maistraattien yhdistyminen tulevat todennäköisesti johtamaan varsinaisten palvelupisteiden määrän vähenemiseen ja yhteispalvelupisteiden tarpeen lisääntymiseen.

Hyvän palvelutason tavoite; asiakas saa henkilökohtaista palvelua, täyttyi 63 palvelupisteessä läänin alueella. Myös palvelujen saavutettavuus parani. Paras tilanne oli Vaasan kihlakunnassa, missä 20 km:n säteellä asuvien määrä väestöstä kaikkien mitattujen toimijoiden, poliisin lupapalvelut, työhallinto, verohallinnon ja Kela, osalta oli 100 prosenttia. Henkilökohtaisen palvelun ja internet-asiakaspäätteiden lisäämiseen tulee jatkossa kiinnittää huomiota. Asiakaspäätte puuttui yli puolesta yhteispalvelupisteistä.

Sisäasiainministeriö asetti vuonna 2006 yhteispalvelun tehostamishankkeen, jonka tavoitteena on turvata palvelujen saatavuus ja tehostaa toimintaa siirtämällä asiakaspalvelut yhteisesti annettavaksi ja tehostamalla asiakaspalveluhenkilöstön käyttöä. Länsi-Suomen läänissä on käyty neuvotteluja kolmen uuden palvelupisteen perustamisesta; Parkano, Virrat ja Ähtäri.

Uusi yhteispalvelulaki tulee voimaan keväällä 2007. Uutta yhteispalvelulakia voidaan soveltaa vain valtion ja kuntien viranomaisiin sekä Kelaan. Laki koskee avustavien asiakaspalvelutehtävien järjestämisestä ja tuottamisesta yhteistyönä. Sitä ei voida soveltaa tehtäviin, joihin sisältyy päätöksentekovoivan käyttöä, tai jotka edellyttävät käyntiä toimivaltaisen viranomaisen luona.

## Kouluverkko harvenee, kuljetusjärjestelyt herättävät tyytymättömyyttä

Läänin peruskouluverkko on taaja. Poikkeuksia esiintyy Pohjanmaalla ja Turun saaristossa. Peruskoulun alaluokkalaisista 94 prosenttia ja yläluokkalaisistakin kolme neljäsosaa asuu viittä kilometriä lähempänä kouluaan. Koulujen keskikoko on kasvussa, mutta pieniä kouluja on vielä läänissä yli 150. Niistä puolta uhkaa lakkauttaminen lähivuosina oppilaspulan johdosta.

Oppivelvollisten määrät laskevat läänissä vuoteen 2015 mennessä yli 13300 hengellä, vajaalla seitsemällä prosentilla. Parhaiten selviävät Varsinais-Suomen ja Pirkanmaan maakunnat, joissa vajaassa kolmanneksessa kunnista lasku on pysähtynyt tai jopa kääntynyt nousuun. Kouluikäisten ikäluokat eivät vähene ainoastaan haja-asutuksessa, vaan ilmiö koskee paria poikkeusta lukuun ottamatta suuria kaupunkejakin. Suunnitelmallisuus kouluverkkoasioissa on lisääntynyt.

Lakisääteinen koulumatkaan käytettävä maksimiaika ylittyy vajaassa 20 kunnassa. Kuljetusjärjestelyjä koskevia kunnallisvalituksia on tullut vireille ja ratkaistu hallinto-oikeudessa 80 arviointivuonna. Lääninhallitusta työllistää huoltajien neuvonta, mutta kuljetusasioista kannellaan harvoin. Kuljetusjärjestelyjen ongelmat kaipaavat nykyistä nopeampia ratkaisutapoja.

### Ruotsinkielisessä kouluverkossa suuria alueellisia eroja, kouluverkko huomattavasti harvempi kuin suomenkielinen kouluverkko

Ruotsinkielisen perusopetuksen kouluverkko on huomattavasti harvempi kuin vastaava suomenkielinen kouluverkko. Varsinais-Suomessa jopa 28 prosentilla 7–12-vuotiaista on viittä kilometriä pitempi koulumatka ja Pohjanmaalla yli puolet ylempien luokkien oppilaista asuu kauempana kuin viiden kilometrin säteellä koulusta. Lähes viidellä prosentilla ruotsinkielisen perusopetuksen oppilaista on eri kotikunta kuin se, missä he käyvät koulua. Kouluverkon ollessa harva myös koulumatkat ovat pitkiä. Neljässä kunnassa oppilaiden lakisääteinen koulumatkaan kuluva aika odotusaikoinen ylittyy ainakin yhdellä päivällä viikossa.

Vuosina 2001–2006 on läänin ruotsinkielisten koulujen oppilasmäärä vähentynyt kaikkiaan kaksi prosenttia. 1–6-luokkalaisten oppilaiden määrä on vähentynyt 6,2 prosentilla ja 7–9-luokkalaisten osalta määrä on kasvanut 7,2 prosentilla. Ensimmäisellä luokalla aloittavien määrä on läänin ruotsinkielisessä perusopetuksessa vähentynyt 16,6 prosentilla.

### Perusopetuksen jälkeinen koulutukseen sijoittuminen vaihtelee maakunnittain ja sukupuolen mukaan

Länsi-Suomen läänissä peruskoulun päättävät nuoret hakevat koko maan nuoria aktiivisemmin ja myös sijoittuvat paremmin jatkokoulutukseen. Sijoittumisessa koulutukseen on kuitenkin maakunnittaisia eroja. Parhaiten vuosina 2003–2005 koulutukseen ovat sijoittuneet pirkanmaalaiset nuoret. Heistä yli 96 % on päässyt jatkokoulutukseen. Heikoiten ovat sijoittuneet keskisuomalaiset nuoret, joista jatkokoulutukseen on päässyt alle 94 %.

Pojat ovat sijoittuneet koulutukseen tyttöjä paremmin. Tilanne korostuu erityisesti Keski-Suomessa, jossa tytöt pääsevät ammatilliseen koulutukseen läänin muita maakuntia ja myös koko maata heikommin.

Lukion ja ammatillisen koulutuksen oppilasrakenne on jakautunut jyrkästi sukupuolen mukaan. Länsi-Suomen läänin lukioissa oli tyttöjä vuonna 2005 vajaa 58 %. Ammatillisissa oppilaitoksissa poikia oli puolestaan yli 62 %.

Koulutuspaikkoja on Länsi-Suomen läänissä peruskoulun päättäneitä kohti riittävästi. Koulutuksen kysynnän ja tarjonnan kohtaamiseen liittyvät ongelmat tulevat kuitenkin korostumaan oppilasikäluokkien pienentyessä.

## Useimmat ruotsinkieliset nuoret aloittivat jatkokoulutuksen peruskoulun jälkeen

Vuosina 2003–2005 noin 95 prosenttia Länsi-Suomen läänin ruotsinkielisistä oppilaista aloitti toisen asteen opinnot, kun taas runsas prosentti jatkoi perusopetuksen lisäopetuksessa samana vuonna kuin perusopetus päättyi. Siten opetusministeriön koulutustakuu toteutui. Lisäopetuksen tarjonta oli kuitenkin rajallista, minkä vuoksi heikompien oppilaiden koulutusmahdollisuudet olivat huonommat.

Koko vuoden 2005 vuosikurssista 51 prosenttia aloitti lukio-opinnot ja 43 prosenttia ammatilliset opinnot. Tarkastellun kolmivuotiskauden aikana ammatillinen koulutus kasvatati suosiotaan ja erityisesti Pohjanmaalla oli ammatilliseen koulutukseen hakeutuneiden osuus selkeästi suurempi kuin keskimäärin muualla maassa. Kuten aikaisempinakin vuosina, oli lukioon hakeutuneiden osuus korkeampi taajamissa kuin muissa kunnissa. Viisi prosenttia oppilaista ei aloittanut toisen asteen koulutusta, mikä oli vähemmän kuin muualla maassa.

Tyttöjen ja poikien osuus toisen asteen koulutuksen aloittaneista oppilaista oli suunnilleen yhtä suuri. Sitä vastoin koulutussuuntauksen valinnassa löytyi eroavuuksia. Tytöt olivat enemmistönä lukion valinneista, kun taas ammatilliset opinnot aloittaneista yhä suurempi osa oli poikia. Tavoite sukupuolten välisestä tasaisesta jakautumisesta koulutusvalinnoissa ei siten toteutunut.

## Kirjastot sinnittelevät vähäisellä henkilöstöllä

Kaksi kirjastoa kolmesta sinnittelee heikolla tai tyydyttävällä henkilöstömäärällä. Vain kolmasosalla läänin kirjastoja on riittävästi henkilöstöä. Tavoitetason (1 henkilötyövuosi / 1000 asukasta) saavuttaa vain parikymmentä kuntaa. Suhteellisesti heikoin tilanne on Satakunnassa ja Varsinais-Suomessa, paras taas Keski-Pohjanmaalla. Henkilöstöä ei ole lisätty kuten monipuolistuva ja erikoistuva palvelutuotanto edellyttäisi. Henkilöstöllä ei pienissä kirjastoissa ole mahdollisuutta erikoistua esimerkiksi lastenkirjastotyöhön tai koulu yhteistyöhön. Henkilöstötilanne on kirjastoille ongelma, vaikka valtaosalla kirjastoja onkin ammattitaitoinen, pätevä ja alalle koulutettu henkilöstö.

Päätoimisesti kirjastoa johtavien määrä on vähentynyt ja johtajapalvelujen ostaminen toiselta kunnalta on yleistynyt. Kirjastotoimen johtajista yhä useampi on moniottelija, jonka työkuvaan kuuluu kirjaston lisäksi muita, useimmiten kulttuuritehtäviä. Johtajista suurin osa osallistuu myös kirjaston päivittäiseen asiakaspalveluun. Lähivuosien ongelmana kunnissa on pätevien johtajien saaminen joka kolmannen johtajan eläköityessä. Tällä hetkellä lain mukaan pätevä johtaja puuttuu paristakymmenestä kunnasta.

Erikoisryhmien palvelujen kehittämiseen ei pienillä kirjastoilla ole mahdollisuuksia, vaikka tarvetta olisi. Kirjastojen henkilökunnan täydennyskoulutus jää huomattavasti tavoitetasosta. Täydennyskoulutuksen tavoitetason saavuttaa 15 prosenttia kunnista. Kuntien ja kirjastojen haasteena onkin huolehtia nykyisen kirjastohenkilöstön riittävästä täydennyskoulutuksesta ja jaksamisesta.

## Kunnallisten liikuntapaikkojen käyttömaksupolitiikka aikuisten liikunnassa

Kansalaiset ovat eriarvoisessa asemassa sekä liikuntapaikkatarjonnan että käyttömaksujen osalta. Uimahallin kertahinta aikuisille vaihteli kahdesta seitsemään ja kuntosalin

ilmaisesta seitsemään euroon. Käyttömaksujen suuruus saattaa olla este liikunnan harrastamiselle niissä kunnissa, joissa käyttömaksut ovat korkeita. Länsi-Suomen lääninhallitus suosittelee, että kuntien käyttömaksupolitiikalla tulisi edistää perheiden mahdollisuuksia harrastaa terveysliikuntaa sekä huomioida maksukyvyltään heikommät käyttäjäryhmät.

Kunnan liikuntapaikkatarjonta vastaa rakennetuilla liikuntapaikoilla erityisen hyvin aikuisten harrastamia liikuntalajeja lentopallon, kuntosaliharjoittelun, aerobicin/voimistelun ja sulkapallon osalta. Jääurheilua voi harrastaa noin puolessa ja uintia reilussa kolmanneksessa Länsi-Suomen läänin kunnissa. Yli puolet vastanneista kunnista kuitenkin oli sitä mieltä, että kunnan liikuntapaikkatarjonta vastaa ainoastaan osittain tai riittämättömästi aikuisväestön liikunnan tarpeita. Lääninhallitus suosittelee, että liikuntapaikkatarjontaa tarkasteltaisiin seudullisesta näkökulmasta eri liikuntalajien osalta ja kiinnitettäisiin erityistä huomiota ylikunnallisiin yhteistyömahdollisuuksiin.

Käyttömaksujen määräytymisperusteet pohjautuvat pääsääntöisesti virallisesti hyväksytyihin määräytymisperusteisiin ja puolet Länsi-Suomen läänin vastanneista kunnista pyrki vaikuttamaan niiden avulla tietoisesti aikuisten liikuntakäyttämiseen. Aikuisten liikuntaa aktivoidaan alennetuilla käyttömaksuilla. Se ilmenee yleisimmin tiettyjen liikuntapaikkojen ilmaisina käyttövuoroina.

## Toisen asteen opintonsa keskeyttävät putoavat tyhjän päälle

Suomen nuorisotyöttömyys on, laskusuunnasta huolimatta, Euroopan Unionin jäsenmaiden kuudenneksi korkein. Huolestuttavaa on, että vuoden 2004 koulutuksen virtatilastojen pohjalta, Suomessa oli 95 000 alle 25-vuotiasta nuorta koulutuksen ja työelämän ulkopuolella. Näistä 42 000 ei ole aktiivisia työnhakijoita tai hakemassa koulutukseen. Länsi-Suomen läänissä on arviolta noin 27 000 nuorta työelämän ja koulutuksen ulkopuolella. Ulkopuolella olevat nuoret tulevat koulutuksen laajasta nivelvaiheesta, suurin osa on toisen asteen koulutuksensa keskeyttäneitä, jotka putoavat ”tyhjän päälle”. Koulutus- ja yhteiskuntatakuu eivät tavoita näitä nuoria. Länsi-Suomen läänissä nuorten työelämän ja koulutuksen ulkopuolisuus on huolestuttavan korkea Keski-Suomen ja Satakunnan maakunnissa.

Suomeen tulee nopeasti luoda peruskoulunsa päättäneiden nuorten seurantajärjestelmä. Seurannan tulee kestää kunnes nuori täyttää 20 vuotta, ja seurannan tavoitteena on taata että jokainen alle 20-vuotias nuori saa koulutus- ja yhteiskuntatakuun mukaista myönteistä toimintaa. Ammatillisessa koulutuksessa tulee luoda joustavampia polkuja, näitä nuoria varten, hyödyntäen mm oppisopimusta, moduulikoulutusta sekä työpajatoimintaa.

Työpajatoiminta Länsi-Suomen läänissä on kasvussa niin määrällisesti kuin laadullisesti. Läänin työpajoissa oli vuonna 2006 yli 5 000 valmentautujaa, mitä on puolet maamme työpajojen valmentautujista. Läänin alueen työpajatoiminta saavuttaa kaikilla arviointimittareilla mitattuna asetut valtakunnalliset tavoitetasot. Työpajojen nuorista 75 % sijoittuu pajajakson jälkeen koulutukseen, työelämään tai muuhun toimenpiteeseen.

Terveyskeskusten ennaltaehkäisevät palvelut ontuvat, toimintakykyä ylläpitäviä toimintoja on järjestetty kattavammin ikääntyvälle väestölle. Päivystyspalveluja ulkoistetaan ja keskitetään, lääkäripulasta huolimatta hoitotakuu toteutuu melko hyvin. Tekonivelleikkaukset ja muu ortopedia ovat pullonkauloina erikoissairaanhoidossa. Vain joka toisen kunnan alueella on voimassa oleva palvelustrategia, jossa ikääntyneiden terveyspalvelut on huomioitu.

Vanhuksille tarkoitetut terveydenhuollon palvelut on järjestetty Länsi-Suomen läänissä samantasoisina kuin koko maassa keskimäärin. Alueelliset erot läänin sisällä ovat kuitenkin suuria. Vain noin neljäsosa terveyskeskuksista saavuttaa väestöpohjaltaan mm. Paras-hankkeessa määritellyn 20 000 asukkaan tavoitteen. Läänissä on paljon pieniä terveyskeskuksia, jotka eivät selviä palvelujen tuottamisesta yksin. Lääkäripula on tuonut ostopalvelut erityisesti lääkäripäivystykseen. Vain joka kymmenes terveyskeskus järjestää päivystyksen omana toimintanaan edes arkiöisin.

## Vailla selvää kokonaissuunnitelmaa

Yli 65-vuotiaan väestön terveyspalveluja järjestetään pitkälti ilman selvää kokonaissuunnitelmaa. Vain neljäsosassa terveyskeskuksia on nimetty ikääntyneiden terveyspalveluille erikseen vastuuhenkilö. Vain joka toisen terveyskeskuksen alueella on voimassaoleva palvelustrategia, jossa ikääntyneiden terveyspalvelut on huomioitu. Suositusten mukaisista terveydentilan ja siihen vaikuttavien tekijöiden seuranta ei ole toteutettu lainkaan neljäsosassa terveyskeskuksia. Yleisimmin (yli 80 %:ssa) saatavissa olevia palveluja olivat muisti- ja diabeteshoitajan, suun terveydenhuollon ja psykiatrisen sairaanhoitajan palvelut. Vähiten oli järjestetty vanhusneuvolatoimintaa, erityisesti Satakunnassa ja Varsinais-Suomessa, mielenterveyden vertaistukitoimintaa (Satakunta, Pirkanmaa) kohdennettuja terveystarkastuksia, tapaturmien ennaltaehkäisyä ja verenpaineen itsemittausta.

## Lääkäripula ja omalääkärijärjestelmän hiipuminen

Erityisesti Pohjanmaan maakunnissa omalääkärijärjestelmä ei ole käytössä 75–100 %:ssa terveyskeskuksista. Pirkanmaalla ja Keski-Suomessa se on kuitenkin käytössä yli 60 %:sti. Lääkäripulasta huolimatta vanhusväestön avopalvelut ovat samaa tasoa kuin koko maassa keskimäärin. Vuoden 2006 lopulla lääkärille sai ajan 3 päivän kuluessa noin kuudesosassa terveyskeskuksia. Vuokralääkäreitä käytti joskus tai säännöllisesti kolme neljästä terveyskeskuksesta. ”Keikkalääkäreiden” mahdollista vaikutusta lääkärin vastaanottopalvelujen saatavuuteen ja laatuun on vaikea arvioida.

## Sairaalapalvelujen saatavuudessa eroja

Sairaalapalvelujen saatavuudessa on edelleen eroja sairaanhoitopiirien kesken. Pullonkaulana ovat ikääntyneiden kannalta tekonivelleikkaukset, joissa ei Pirkanmaalla ja Varsinais-Suomessa saavutettu hoitotakuun edellyttämää jonotusaikaa. Sen sijaan kaihi-jonot näyttävät pienentyneen lukuun ottamatta Pirkanmaata ja Keski-Suomea.

## Terveyskeskusten väestöpohjaa laajennettaessa huomioitava vanhusväestön tarpeet

Toimivien palvelujen takaamiseksi ja järjestämiseksi tulisi terveyskeskusten kokoa suurentaa. Riittävän väestöpohjan saavuttamiseksi on yhdistettävä terveyskeskuksia ja entisten tilalle muodostettava uusia terveyskeskusalueita. Terveyskeskusten tulee aktiivisesti huomioida vanhusten palvelutarpeet kunnissa. Kotiin tuotettavia palveluja tulee monipuolistaa yhteistyössä kuntien sosiaalitointen kanssa. Erikoissairaanhoidon palvelut tulee turvata koko läänin alueella mm. tietotekniikkaa ja erikoislääkärin konsultaatioita apuna käyttäen. Lääkäreitä on koulutettava perehtymään ikäihmisten terveyden- ja sairaanhoidon erityisyyksiin.

## Kunnaneläinlääkärin apu oli lähellä ja nopeasti saatavissa

Tuotantoeläimen omistaja sai kunnaneläinlääkärin avun nopeasti Länsi-Suomen läänissä vuonna 2006. Päivystysaikana kiireellisistä sairastapauksista pystyttiin hoitamaan 70 % alle kolmessa tunnissa. Pieneläinpäivystyksen taso ei aina vastannut kuluttajan toivomusta kaupungeissa. Kunnaneläinlääkärit osallistuivat kuluttajan kannalta tärkeään elintarvikkeiden alkutuotannon valvontaan. Useat kunnaneläinlääkärit kokivat päivystyksen rasittavana.

Kunnaneläinlääkärien työn kuvan muutos jatkui yksittäisten tuotantoeläinten hoitamisesta koko karjan terveydenhoitoon ja toisaalta pieneläinten sairauksien hoitoon. Taajamien ulkopuolella kunnaneläinlääkärien palvelut pääasiassa riittivät kuluttajille. Lähes kaikki pieneläinten omistajat asuivat 20 km:n säteellä kunnaneläinlääkärin vastaanotosta. Taajamissa vaatimustaso kasvoi. Niissä eläinlääkäripalveluja haettiin yksityisklinikoilta. Kuluttajan ja myös kunnaneläinlääkärin kannalta tuotantoeläimistä eriytetty pieneläinpäivystys kaupungeissa todettiin tarpeelliseksi. Kunnaneläinlääkärit kokivat päivystyksen liian rasittavaksi alueilla, missä viikon päivystysyöt ja viikonloput on jaettu vain kolmen eläinlääkärin kesken.

Elintarvikevalvontaan kuuluvaa kunnaneläinlääkärin työtä tarkasteltiin suppeasti arvioimalla eläinlääkärien työpanosta eläimistä peräisin olevien elintarvikkeiden alkutuotannon ja tällaisia elintarvikkeita käsittelevien laitosten valvonnassa. Keskimäärin tähän valvontaan kului kunnaneläinlääkäriltä Länsi-Suomessa noin kolmen viikon työaika vuoden aikana. Valvontakohteina olivat maidontuotantotilat, pienteurastamot ja riistan lihintarkastus. Tämän toiminnan tavoitteena on estää eläimistä ihmiseen tarttuvien tautien eli zoonoosien, esimerkiksi salmonellatartunnan leviäminen elintarvikkeiden välityksellä.

## Kunnallinen elintarvikevalvonta ei varmista elintarviketurvallisuutta tasavertaisesti

Länsi-Suomen läänissä kunnallisen elintarvikevalvonnan vähimmäistarpeesta puuttuu lähes kolmasosa. Henkilövoimavarojen vaje on kasvanut etenkin Keski-Suomessa. Resurssivajeesta johtuen osa kuntien valvontavelvoitteista jää hoitamatta eikä suunnitelmalliseen valvontatyöhön jää riittävästi aikaa.

Kuluttajat ja elintarvikealan toimijat eivät saa valvontapalveluja tasavertaisesti läänin eri kunnissa. Parhainta elintarvikevalvonnan saatavuus on Pohjanmaalla. Elintarvikevalvonnan riittävyden palvelutasotavoite saavutettiin vain yhdessä valvontayksikössä kymmenestä ja kriittinen palvelutaso alittui lähes joka kolmannessa Keski-Suomen, Keski-Pohjanmaan ja Pirkanmaan elintarvikevalvontayksikössä vuonna 2005. Vuosittain yli kolmasosa valvon-

takohteista jää tarkastamatta. Tyydyttävään valvonnan kattavuuden palvelutasoon päästiin joka kolmannessa läänin ja kahdessa kolmasosassa Pohjanmaan yksiköistä vuonna 2005. Voimavarojen riittävyttä heikentää elintarvikealan toimijoiden vieläkin varsin huonosti toimiva omavalvonta.

Valvonnan seudullistaminen ei ole Länsi-Suomen läänissä edennyt Valtioneuvoston periaatepäätöksen tavoitteiden mukaisesti eikä henkilöstön erikoistuminen elintarvikevalvontaan ole lisääntynyt. Elintarvikevalvonnan ja -tutkimuksen asiakaspalvelujen saavutettavuus ei ole heikentynyt.

Elintarvikevalvonnan tehtävä on varmistaa elintarviketurvallisuus ”pellolta pöytään”. Turvalliset elintarvikkeet kuuluvat jokaisen kuluttajan oikeuksiin ja kuntien on lisättävä laadukkaiden valvontapalvelujen tarjontaa. Valvonnan maksullisuuden kautta kertyvät varat tuleekin käyttää lisähenkilöstön palkkaamiseen elintarvikevalvontatehtäviin. Voimavarojen käyttöä on tehostettava seudullisen yhteistyön ja valvontahenkilöstön erikoistumisen avulla. Elintarvikevalvonnan suunnitelmallisuutta on lisättävä ja valvontaa on kohdennettava riskinarvioinnin perusteella.

## Joukkoliikenteen tarjonnan mittarit näyttävät väärään suuntaan. Neljässä vuodessa katosi viisi miljoonaa ajokilometriä.

Joukkoliikenteen peruspalvelut ovat Länsi-Suomen läänissä edelleen keskimäärin hyvin järjestetty. Vuodesta 2002 on kuitenkin menty alaspäin. Tarjonnan mittarit, lipputuloperusteinen vakioliikenne, läänin ostoliikenne ja kaupunkien sisäinen liikenne, ovat kaikki ajokilometreillä mitattuna vähentyneet. Joukkoliikenne ei ole kyennyt vastaamaan toimintaympäristössä tapahtuneisiin muutoksiin mm. yksityisautoilun kasvuun. Pohjavuodesta 2005 on kuitenkin valoa näkyvissä kun lipputuloperusteisen liikenteen ajokilometrit kasvoivat vuonna 2006.

Ostoliikenteen kustannusten nousu määrärahatason pienentyessä on pakottanut ostovuorojen karsintaan. Vuoromäärä alkoi vuonna 2006 vähentyä ja kesällä 2007 alkavia vuoroja on karsittu lisää. Länsi-Suomen läänin maaseutumaisissa etäällä keskuksista ja pääteistä olevissa kunnissa joukkoliikenne toimii useimmiten lääninhallituksen ostovuorojen varassa ja sitä täydentää kunnan ostama liikenne. Tällainen liikenne on vaarassa romahtaa, jos ostoliikenteen rahoitustasoa ei nosteta pysyvästi. Rahoitustason nostaminen varmistaa suunnitelmallisen alueellisen ostotoiminnan ja turvaa alueelliset peruspalvelut nykyistä tehokkaammin. Merkittävintä olisi kuitenkin löytää keinoja lipputuloperusteisen liikenteen kehittämiseen.

Matkustaja- ja vuoromääriä aiemmin selvästi lisännyt seutulipun käyttö kasvoi edelleen. Kasvu keskittyi kaupunkien lähiliikenteeseen. Kaupunkiseuduilla seutulipun käytön kasvua voi kuitenkin vaarantaa valtionavustusten riittämättömyys, jolloin lipun hintoja voidaan joutua nostamaan. Joukkoliikenteen osuuden säilyttäminen kaupunkiseuduilla vaatii joukkoliikenteen etuisuuksien lisäämistä, sujuvuuden parantamista ja uusien lipputuotteiden käyttöönottoa.

## Kuntien rahoittamat kuljetukset kallistuvat – yhteistyössä paljon parannettavaa

Kunnat ovat joutuneet käyttämään entistä enemmän rahaa kuljetuspalvelujen hankintaan. Peruskoululaisten kuljetuskustannukset ovat vuosina 2002–2005 nousseet lähes 13 prosenttia ja sosiaali- ja terveystoimen kustannusnousu on samalla ajanjaksolla ollut peräti 22,4 prosenttia. Kehityssuunta on huolestuttava, sillä läänin alueella on vuonna 2005 alle

15-vuotiaita kaksi prosenttia vähemmän ja yli 74-vuotiaita 9,3 prosenttia enemmän kuin vuonna 2002.

Kuntakyselyn perusteella kuntien välinen yhteistyö on kovin vähäistä. Vajaa viidennes kunnista tekee yhteistyötä useamman kuin kahden muun kunnan kanssa. Kuntien sisäinen yhteistyö eri hallintokuntien välillä on samalla tasolla, alle viidenneksessä tehdään laajasti sisäistä yhteistyötä. Kunnista 9,5 prosenttia ei tee lainkaan yhteistyötä hallintokuntien välillä.

Niissä kunnissa, joissa on toteutettu joitakin vuoden 2003 valtakunnallisessa arviointiraportissa annettuja toimenpide-ehdotuksia, ovat kustannukset nousseet vain 9,5 prosenttia, kun kustannusnousu kaikissa kunnissa on keskimäärin 22,9 prosenttia.

Kustannukset nousevat jatkossakin ja kuntien on edelleen tehostettava kuljetuksia. Kuntien on kehitettävä vanhusten kuljetuspalvelumuotoja, porrastettava koulujen alkamisaikoja sekä tiivistettävä hallintokuntien ja kuntien välistä yhteistyötä. Vammaispalvelumatkojen myöntämiskriteerit pitäisi yhtenäistää vähintään seututasolla. Tämä edistäisi kuntien välistä yhteistyötä sekä samalla asiakkaiden yhdenvertaisuutta.

Suosimalla avoimen joukkoliikenteen käyttöä, palkkaamalla usean kunnan yhteinen päätoiminen henkilöliikennesuunnittelija ja liittymällä matkapalvelukeskustoimintaan voidaan kunnissa tuottaa oikean tasoisia ja kustannuksiltaan tehokkaita kuljetuspalveluita.

### 3. DE CENTRALA RESULTATEN AV UTVÄRDERINGEN AV BASSERVICEN I SAMMANDRAG

#### Målen för servicenivån har gett stadga åt utredningen av brott, allmänheten rätt nöjd med polisens verksamhet

Tiden för utredning är den tidsperiod som i genomsnitt går åt för polisen att utreda brott. Tiden har förkortats i jämförelse med läget 2002–2005 i början av decenniet med cirka tio dygn för brott mot strafflagen. I hela länet tog utredningen 96 dygn år 2006. Servicemålen för de enskilda häraderna har nu varit i kraft det första året och de har genast gjort utredningen snabbare. Inom organisationen har man redan tidigare fäst uppmärksamhet på graden av utredda brott. Utredningsgraden har de senaste åren avsevärt förbättrats och medborgarna är nöjda med utredningen. En enkät bland allmänheten visar att i synnerhet utredningen av våldsbrott fick gott vitsord. Skolvitsordet för den blev 7,56 i hela länet.

Som vitsord för hur brådskande utryckningsuppdrag sköts gav enkäten vitsordet 7,49 åt polisen. Allmänhetens bedömning av hur situationer med familjevåld utreds var på samma nivå. I utryckningsuppdrag av prioritetsskassen A och B har tiden för aktionsberedskap de senaste åren stigit. Uppgången har berott på att nödcentralerna blivit allmänna i länet. Förändringarna, som beror på statistikföringen, verkar nu ha blivit långsammare. År 2006 var tiden för aktionsberedskap i västra Finland på samma nivå som året innan, dvs. 23,2 minuter. Uppgången från nivån åren 2002–2005 är knappt en minut. Endast varannan polisinsättning uppnådde servicemålet. Det är sålunda alltjämt en utmanande uppgift de kommande åren att förbättra aktionsberedskapen.

I säkerhetsundersökningen gav 88 % av dem som svarade skolvitsordet 8 eller högre än det för hur tillståndsservicen lyckas i sin uppgift. Enligt allmänhetens bedömning avser en god service i främsta rummet en snabb handläggning av ansökningarna. Det finns inte många möjligheter att påverka behandlingssnabbheten, eftersom den redan i dag är en ganska automatisk process. Inom servicearbete bör man dock känna till allmänhetens önskemål och värdesättningar. Jämförelsen mellan enkäterna 2003 och 2006 visar att värdesättningen av ett kort avstånd har sjunkit på tre år. Resan längd har allt mindre betydelse för klienten.

#### Effektivare förebyggande av olyckor med nya metoder samt genom koncentring av resurser på riskobjekt

Brandinspektionsverksamhetens karaktär bör förändras så att objektens egenkontroll utvecklas. Som en följd av detta förändras räddningsverkens roll så att dessa auditerar de olycksförebyggande systemen, varpå de knappa brandinspektionsresurserna kan koncentreras till de kritiska objekten. Brandinspektionernas effekt förbättras märkbart då inspektionsobjektens personal motiveras att på egen hand förverkliga gemensamt överenskomna verksamhetsprogram.

För att förebygga olyckor är det skäl att fastställa en långsiktig strategi. Verkningseffekten förbättras genom att information och upplysning ges åt olika målgrupper utgående från årliga verksamhetsprogram som härletts ur den för räddningsförvaltningens olika nivåer bindande strategin. Utöver att inrikesministeriet, länsstyrelserna och räddningsverken uppmärksammar detta, bör även särskild uppmärksamhet riktas på att den tredje sektorn

förbinder sig till strategin och det mervärde som frivilligverksamheten ger det olycksförebyggande arbetet.

### Utvecklandet av ett uppföljningssystem för garanterandet av regionalt jämlika tjänster bör utvecklas

För att räddningsväsendets tjänster i framtiden ska kunna tryggas, framförallt i glesbygdsområden, då åldersstrukturen bland den personal som deltar i larmen förändras samt för att garantera att en tillräckligt yrkeskunnig ledning i rätt tid kan sättas in på olycksplatsen bör uppföljningen av tjänsterna utvecklas. Pålitligt utvärderingsmaterial bör i realtid produceras om de väsentliga tjänsterna och tillställas beslutsfattarna så att brister i servicenivån kan åtgärdas utan fördröjning. Detta förutsätter att det under ledning av inrikesministeriet utvecklas ett kvalitetsövervaknings- och mätningssystem för räddningsväsendet samt att felmarginalen inom den nuvarande statistikföringen reduceras.

Mot det ökande antalet eldsvådor, i eldsvådor omkomna och övriga räddningsuppgifter bör det reageras genom att förändra tillvägagångssätten. Att hålla sig till traditionella tillvägagångssätt och kvantitativ mätning räcker inte längre till för att positiva resultat skall kunna uppnås samt till att kvaliteten på de behövliga tjänsterna ska kunna förbättras.

### Samservicen går framåt – tillgången till service har förbättrats

Antalet medborgarkontor i länet har de senaste två åren varit nästan oförändrat, år 2006 fanns det 82 medborgarkontor. Detta innebär ingalunda att det inte hade funnits några förändringar. Antalet indragna och nyinrättade servicekontor har varit ungefär detsamma. Den eventuella häradsreformen och sammanslagningen av magistrater kommer sannolikt att leda till att antalet ordinarie servicekontor minskar och att behovet av medborgarkontor ökas.

Målet för en god servicenivå; att klienten får personlig betjäning, uppfylldes hos 63 servicekontor inom länet. Även tillgången till service förbättrades. Bäst var situationen i Vasa härad, där antalet invånare, bosatta inom 20 km radie, för alla uppmätta aktörer, polisens tillståndstjänster, arbetsförvaltningen, skatteförvaltningen och Fpa, var 100 procent. I fortsättningen kommer uppmärksamhet att fästas på att utöka den personliga betjäningen och internet-kundterminaler. Mer än hälften av medborgarkontoren saknade kundterminal.

Inrikesministeriet tillsatte år 2006 ett projekt för att göra samtjänsten effektivare, med målet att trygga tillgången på service och effektivisera verksamheten genom att överföra tjänsterna för klienterna så att de tillhandahålls samfällt och genom att intensivare utnyttja personalen inom kundbetjäningen. I Västra Finlands län har underhandlingar förts om att inrätta tre nya servicekontor; i Parkano, Virtdois och Etseri.

Den nya samservicelagen träder i kraft på våren 2007. Den nya samservicelagen kan tillämpas endast på statliga och kommunala myndigheter samt på Fpa. Lagen gäller att kundbetjäningssuppgifter skall ordnas och produceras i samråd. Den kan inte tillämpas på uppgifter, där utövande av beslutsfattande rätt ingår, eller på sådana som förutsätter besök hos en behörig myndighet.

## Skolnätet blir glesare, ordnandet av skjutsarna väcker missnöje

Länet har ett tätt grundskolenät. Undantag förekommer i Österbotten och Åbo skärgård. Av eleverna i grundskolans lägsta klasser bor 94 procent, och också tre fjärdedelar av eleverna i de högsta klasserna, närmare än fem kilometer från sin skola. Skolornas medelstorlek håller på att öka, men det finns ännu över 150 små skolor i länet. Hälften av dem hotas de närmaste åren av indragning på grund av elevbrist.

Antalen läropliktiga sjunker i länet fram till år 2015 med över 13 300 personer, med knappt sju procent. Bäst klarar sig landskapen Egentliga Finland och Birkaland, där nedgången i knappt en tredjedel har stannat upp eller t.o.m. svängt om i en uppgång. Årsklasserna för elever i skolåldern minskar inte endast i glesbygderna, utan fenomenet gäller på ett par undantag när även de stora städerna. Planmässigheten i frågor angående skolnätet har ökat.

Den lagstadgade maximitid som skall brukas för skolresan överskrids i knappt 20 kommuner. Under utvärderingsåret har 80 kommunalbesvär om transportarrangemang har anförts och avgjorts i förvaltningsdomstolarna. Länsstyrelsen sysselsätts av rådgivningen för vårdnadshavare, men klagomål i transportfrågor framförs sällan. Problemen i skjutsarrangemangen kräver snabbare sätt för att bli lösta än i dag.

## Stora regionala skillnader i det svenskspråkiga skolnätet, betydligt glesare än på finskt håll

Skolnätet inom den svenskspråkiga grundläggande utbildningen är betydligt glesare än på finskt håll. I Egentliga Finland har hela 28 procent av 7–12 åringarna en längre skolväg än fem kilometer och i Österbotten bor över hälften av eleverna i de högre årskurserna utanför en fem kilometers radie från skolan. Närmare fem procent av eleverna i den svenskspråkiga grundläggande utbildningen har annan hemkommun än den kommun där de går i skola. Det glesa svenskspråkiga skolnätet medför långa skolresor. I fyra kommuner överskrider man den lagstadgade tiden för elevernas skolresor med inberäknade väntetider med åtminstone en dag i veckan.

Totalt sett har elevantalet i de svenskspråkiga skolorna i länet under perioden 2001–2006 minskat med två procent. Antalet elever i åk 1–6 har minskat med 6,2 procent och i årskurserna 7–9 har elevantalet ökat med 7,2 procent. Elevtillströmningen i årskurs 1 inom den svenskspråkiga grundläggande utbildningen i länet har minskat med 16,6 procent.

## Placeringen inom utbildningen efter grundundervisningen varierar i landskapen och efter kön

De ungdomar som går ut grundskolan i Västra Finlands län söker sig aktivare till påbyggnadsutbildning och placerar sig även bättre där än ungdomarna i hela landet. Åren 2003–2005 har ungdomarna i Birkaland placerat sig bäst inom utbildningen. Över 96 % av dem har kommit in till påbyggnadsutbildning. Sämst har ungdomarna i Mellersta Finland placerat sig, där under 94 %, under medeltalet för länet, har kommit in till påbyggnadsutbildning.

Pojkarna har placerat sig bättre än flickorna. Situationen framhävs särskilt i Mellersta Finland, där flickorna sämre än i länets andra landskap och även med hänsyn till hela landet, kommer in till yrkesutbildning.

Elevstrukturen för gymnasiet och yrkesutbildningen är starkt uppdelad enligt kön. I gymnasierna inom Västra Finlands län fanns det knappt 58 % flickor år 2005. Vid yrkesläroanstalterna fanns det för sin del över 62 % pojkar.

Västra Finlands län har tillräckligt med utbildningsplatser för dem som gått ut grundskolan. Problemen som ansluter sig till att efterfrågan på utbildning skall möta utbudet kommer dock att accentueras då ålderklasserna för eleverna minskar.

### De flesta svenskspråkiga ungdomarna inledde en fortsatt utbildning efter grundskolan

Åren 2003–2005 påbörjade ca 95 procent av de svenskspråkiga eleverna i Västra Finlands län en utbildning på andra stadiet medan drygt en procent fortsatte med en påbyggnadsundervisning samma år de avslutade den grundläggande utbildningen. Därmed förverkligades undervisningsministeriets utbildningsgaranti. Utbudet av påbyggnadsundervisning var dock begränsat, vilket innebar sämre utbildningsmöjligheter för de svagare eleverna.

Av hela årsklassen år 2005 påbörjade 51 procent en gymnasie- och 43 procent en yrkesutbildning. Under den granskade treårsperioden ökade yrkesutbildningen i popularitet och i synnerhet i Österbotten var andelen placerade inom denna utbildning betydligt högre än i landet i genomsnitt. Liksom tidigare år var gymnasiebenägenheten högre i tätorterna än i övriga kommuner. Fem procent av eleverna påbörjade inte en utbildning på andra stadiet, vilket var lägre än för landet i övrigt.

Andelen flickor och pojkar som inledde en utbildning på andra stadiet var ungefär lika stor. Däremot fanns det skillnader i valet av utbildningsinriktning. Flickorna var i klar majoritet i gymnasiet medan pojkarna i allt högre grad inledde en yrkesutbildning. Målet om en jämn fördelning mellan könen i de olika utbildningsinriktningarna infriades således inte. Utredningen visade vidare, att flickorna oftare än pojkarna placerade sig i den utbildning de prioriterat i första hand. Detta gällde speciellt inom gymnasieutbildningen.

### Biblioteken kämpar på med liten personal

Två bibliotek av tre kämpar på med ett dåligt eller nöjaktigt antal anställda. Endast en tredjedel av länets bibliotek har tillräcklig personal. Målnivån (1 årsverke/1000 invånare) uppnås endast av ett tjugotal kommuner. Svagast är situationen relativt sett i Satakunta och Egentliga Finland, bäst igen i Mellersta Österbotten. Personalen har inte utökats så som en allt mer mångsidig och specialiserad serviceproduktion skulle förutsätta. Personalen har inte vid de små biblioteken möjlighet att specialisera sig exempelvis på barnbiblioteksarbete eller skolsamarbete. Personalsituationen är ett problem för biblioteken, fastän största delen av biblioteken i själva verket har en yrkeskunnig, behörig och för området utbildad personal.

Antalet bibliotek som leds på heltid har minskat och upphandlingen av cheftjänsterna hos en annan kommun har blivit allmänna. Av bibliotekscheferna är allt flera en allroundperson, i vars befattningsbeskrivning, utöver biblioteket, ingår andra uppgifter, för det mesta kulturuppgifter. Problemet för kommunerna de närmaste åren är att få behöriga chefer då var tredje chef blir pensionerad. För närvarande saknar ett tjugotal kommuner en behörig bibliotekschef.

De små biblioteken har inte möjligheter att utveckla tjänsterna för specialgrupper, även om behovet finns. Den kompletterande utbildningen av bibliotekens personal ligger betydligt efter målnivån. Den eftersträvade nivån för kompletterande utbildning uppnås i 15 procent av kommunerna. Det är de facto en utmaning för kommunerna och biblioteken att se till en tillräcklig kompletterande utbildning och välbefinnandet i arbetet för den nuvarande bibliotekspersonalen.

## Politiken med avgifter för att utnyttja kommunala idrottsplatser för vuxenmotion

Medborgarna befinner sig i en ojämlig ställning både i fråga om utbudet av platser för motion och avgifter för att använda dem. Engångsavgiften till en simhall varierade från två till sju euro och för en motionshall från gratis till sju euro. Avgifternas storlek kan utgöra ett hinder för att utöva motion i de kommuner där avgifterna är höga för att utnyttja dem. Länsstyrelsen i Västra Finlands län rekommenderar att man med kommunernas avgiftspolitik skulle främja familjernas möjligheter att utöva hälsosam motion samt beakta de grupper av motionsidkare som har sämre betalningsförmåga.

Kommunens utbud av idrottsplatser motsvarar hos de byggda idrottsplatserna synnerligen väl de motionsgrenar som utövas av vuxna, för volleyboll, träning i gym, aerobic/gymnastik och badminton. Issport kan utövas i cirka hälften och simning i drygt en tredjedel av kommunerna i Västra Finlands län. Över hälften av de kommuner som svarade ansåg dock att kommunens utbud av idrottsplatser endast delvis eller otillräckligt motsvarar behoven hos den vuxna befolkningen. Länsstyrelsen rekommenderar att utbudet av idrottsplatser skall granskas ur en regional synvinkel för de olika motionsgrenarna och att särskild uppmärksamhet skall fästas på interkommunala samarbetsmöjligheter.

Grunderna för fastställandet av avgifter för att utnyttja platserna baserar sig i regel på officiellt godkända grunder för hur de fastställs och hälften, av de kommuner i Västra Finlands län som svarade, strävar med deras hjälp medvetet efter att påverka de vuxnas motionsbeteende. Motionen för de vuxna aktiveras med nedsatta avgifter. Det kommer vanligast till synes som gratisturer på idrottsplatserna.

## Unga som avbryter skolgången på andra stadiet riskerar utslagning

Ungdomsarbetslösheten i Finland är trots en nedåtgående trend, den sjätte högsta bland Europeiska Unionens medlemsländer. Mest oroväckande är, enligt utbildningens statistik över elevströmmar 2004, att hela 95 000 ungdomar under 25 år är utanför arbetsliv och utbildning. Av dem är 42 000 ungdomar varken arbetssökande eller sökande till utbildning. I Västra Finlands län är 27 000 ungdomar, enligt statistikcentralens uppgifter, utanför arbete och utbildning. Huvudparten av de unga utanför är sådana som avbrutit andra stadiets utbildning, och faller utanför. Utbildnings- och samhällsgarantin når inte dessa ungdomar. I Västra Finlands län är utanförskapet oroväckande högt i framförallt i landskapen Mellersta Finland och Satakunta.

Finland bör snabbt skapa ett system för uppföljning av eleverna efter genomförd grundutbildning. Uppföljningen bör sträcka sig fram till att ungdomarna har fyllt 20 år. Uppföljningen bör innebära att varje ung under 20 år garanteras en positiv aktivitet inom ramen för utbildnings- eller samhällsgarantin. Samhället kan möta dessa ungdomars speciella behov genom att inom andra stadiets yrkesutbildning skapa mer flexibla möjligheter, t.ex. genom att utnyttja läroavtal, modulutbildning och ungdomsverkstäder.

Ungdomsverkstadsverksamheten i Västra Finlands län utvecklas kraftigt såväl kvalitativt som kvantitativt. Över 5 000 deltagare deltog i verkstadsverksamheten år 2006, vilken är hälften av alla deltagare i hela landet. Verkstadsverksamheten i länet når upp till alla de mål som ställts nationellt. 75 % av deltagarna i verkstadsverksamheten placerar sig i arbete, utbildning eller annan organiserad aktivitet efter verkstadsperioden.

Hälsocentralernas förebyggande tjänster haltar, verksamheterna för att upprätthålla funktionsförmågan har mer täckande ordnats för den äldre befolkningen. Jourtjänsterna externaliseras och koncentreras, trots läkarbristen förverkligas vårdgarantin ganska väl. Operationerna för höftledsprotos och den andra ortopedin är flaskhalsar inom specialsjukvården. Endast på varannan kommuns område finns det en gällande servicestrategi, där hälsovårdstjänsterna för seniorerna har beaktats.

Tjänsterna inom hälsovården för åldringar har i Västra Finlands län ordnats på samma nivå som i hela landet i genomsnitt. De regionala skillnaderna inom länet är dock stora. Endast cirka en fjärdedel av hälsocentralerna uppnår målet för ett befolkningsunderlag på 20 000 invånare, vilket bl.a. definierats i Paras-projektet. Länet har många små hälsocentraler, som inte ensamma klarar av att producera tjänsterna. Läkarbristen har fört med sig upphandlade tjänster, särskilt inom läkarjouren. Endast var tionde hälsocentral ordnar jouren som en egen verksamhet ens på vardagsnätterna.

### Utan en klar helhetsplan

Hälsovårdstjänsterna för befolkningen över 65 år ordnas i stor utsträckning utan någon klar helhetsplan. Endast hos en fjärdedel av hälsocentralerna har en ansvarig person för seniorernas hälsovårdstjänster särskilt utnämnts. Endast på området för varannan hälsocentral finns det en gällande servicestrategi, där seniorernas hälsovårdstjänster har blivit beaktade. Uppföljningen av hälsotillståndet enligt rekommendationerna och av de faktorer som påverkar detta har inte alls förverkligats i en fjärdedel av kommunerna. De tjänster som vanligast fanns tillgängliga (i över 80 %) var tjänsterna av en minnes- och diabetesskötare, munhälsovård och tjänsterna av en psykiatrisk sjukskötare. Minst hade det ordnats med verksamhet för åldringsrådgivning, i synnerhet i Satakunta och Egentliga Finland, kamratstödsverksamhet för mentalhygien (Satakunta, Birkaland) inriktade hälsokontroller, förebyggande av olyckor och självmätning av blodtrycket.

### Läkarbrist och avmattat egenläkarsystem

I synnerhet i landskapen i Österbotten är ett egenläkarsystem inte i bruk hos 75–100 % av hälsocentralerna. I Birkaland och Mellersta Finland är det dock i bruk hos mer än 60 %. Trots bristen på läkare är tjänsterna inom den öppna vården för åldringar inom befolkningen på samma nivå som i hela landet i genomsnitt. I slutet av år 2006 fick man tid hos läkare inom 3 dagar vid cirka en sjättedel av hälsocentralerna. Tre av fyra hälsocentraler anlidade "hyresläkare" ibland eller regelbundet. Det är svårt att bedöma vilken verkan "hyresläkarna" har på tillgången och kvaliteten i fråga om läkarnas mottagningstjänster.

### Skillnader i tillgången på sjukhustjänster

Skillnader i tillgången på sjukhustjänster förekommer alltså mellan de olika sjukvårdsdistrikten. Flaskhalsen är med hänsyn till seniorerna operationerna för höftledsprotos, där man inte i Birkaland och Egentliga Finland har uppnått den väntetid som vårdgarantin förutsätter. Däremot verkar köerna för starroperationer ha minskat, med undantag för Birkaland och Mellersta Finland.

## Då hälsocentralernas befolkningsunderlag utvidgas bör den äldre befolkningens behov beaktas

För att garantera och organisera en fungerande service borde hälsocentralernas storlek utvidgas. För att man skall uppnå ett tillräckligt befolkningsunderlag bör hälsocentraler sammanslås och nya hälsocentraldistrikt bildas i stället för de tidigare. Hälsocentralerna bör aktivt beakta åldringarnas servicebehov i kommunerna. De hemproducerade tjänsterna bör göras mångsidigare i samarbete med kommunernas socialväsanden. Tjänsterna inom specialsjukvården bör tryggas inom hela länet bl.a. med tillhjälp av datateknik och speciallistkonsultation. Läkarna bör utbildas för att orientera sig i specialfrågorna inom hälso- och sjukvården för seniorer.

## Kommunalveterinärens hjälp fanns nära och snabbt till hands

Ägaren till ett produktionsdjur fick snabbt hjälp av den kommunala veterinären i Västra Finlands län år 2006. Av brådskande sjukdomsfall under jourtid kunde 70 % vårdas under tre timmar. Nivån på smådjursjouren motsvarade inte alltid konsumentens önskan i städerna. De kommunala veterinärerna deltog i kontrollen av den, med tanke på konsumenterna, viktiga primärproduktionen av livsmedel. Flera kommunala veterinärer upplevde jouren som betungande.

Ändringen av arbetsbilden för de kommunala veterinärerna gick vidare från vården av enstaka produktionsdjur till hälsovård för hela kreatursbesättningen och å andra sidan till vården av smådjur. Utanför tätorterna räckte kommunalveterinärernas tjänster i regel till för konsumenterna. Nästan alla ägare till smådjur bodde inom en 20 km radie från den kommunala veterinärens mottagning. I tätorterna steg kravnivån. I dem sökte man i själva verket veterinärtjänster hos privatklinikerna. Med tanke på konsumenten och även den kommunala veterinären konstaterades det vara nödvändigt med en smådjursjour i städerna, separerad från produktionsdjuren. Kommunalveterinärerna upplevde jouren som alltför betungande på områden där jourarbetet under veckan var uppdelat mellan endast tre veterinärer.

Det arbete för kommunalveterinären som hör till livsmedelstillsynen granskades begränsat genom att uppskatta veterinärernas arbetsinsats inom uppsikten över anläggningar som behandlar primärproduktionen av livsmedel och sådana livsmedel. I genomsnitt gick det åt cirka tre veckors arbetstid under ett år för de kommunala veterinärerna i Västra Finland. Tillsynsobjekten var gårdarna med mjölkproduktion, småslakterierna och köttkontroll av vilt. Målet för denna verksamhet är att förhindra sjukdomar som smittar till människor från djur, dvs. zoonoser, till exempel att salmonellasmitta sprids via livsmedlen.

## Den kommunala livsmedelstillsynen säkrar inte jämligt tryggt livsmedel

Nästan en tredjedel av minimibehovet för den kommunala livsmedelskontrollen saknas i Västra Finlands län. Underskottet i personalresurserna har ökat i synnerhet i Mellersta Finland. Beroende på resursunderskottet har en del av kommunernas tillsynsplikt inte blivit tillgodosedd och det blir inte heller tillräckligt tid för ett planmässigt övervakningsarbete.

Konsumenterna och aktörerna i livsmedelsbranschen får inte jämligt övervakningstjänster i länets olika kommuner. Den bästa tillgången till livsmedelskontroll har Österbotten. Servicenivåmålet för en tillräcklig livsmedelstillsyn uppnåddes endast hos en tillsynsenhet av tio och den kritiska servicenivån underskreds hos nästan varje tredjedel i Mellersta Finland, Mellersta Österbotten och Birkaland år 2005. Årligen blev över en tredjedel av

tillsynsobjekten ogranskade. En täckande servicenivå med nöjaktig övervakning nådde man i var tredje enhet i länet och hos en tredjedel av enheterna i Österbotten år 2005. Resursernas tillräcklighet försämras ännu av en rätt dåligt fungerande egenkontroll hos aktörerna i livsmedelsbranschen.

Regionaliseringen av tillsynen har inte i Västra Finlands län framskridit i enlighet med Statsrådets principbeslut och personalens specialisering på livsmedelskontroll har inte heller lyckats. Tillgången till kundtjänster inom livsmedelstillsynen och -forskningen har inte försvagats.

Livsmedelstillsynens uppgift är att säkerställa livsmedelstryggheten ”från gården till bordet”. Trygga livsmedel hör till rättigheterna för varje konsument och kommunerna måste öka utbudet av övervakningstjänster av hög kvalitet. De medel som inflyter via den avgiftsbelagda kontrollen bör även användas för att avlöna extra personal i uppgifter inom livsmedelstillsynen. Utnyttjandet av resurserna bör göras effektivare med hjälp av ett regionalt samarbete och specialisering av övervakningspersonalen. Planmässigheten inom livsmedelsövervakningen bör ökas och övervakningen bör inriktas utifrån en riskbedömning.

### Indikatorerna för utbudet på kollektivtrafik visar i fel riktning. På fyra år försvann fem miljoner körkilometer.

Basservicen inom kollektivtrafiken har i Västra Finland alltjämt ordnats väl i Västra Finlands län. Från år 2002 har det dock gått nedåt. Indikatorerna för utbudet, den biljettintäktsbaserade reguljära trafiken, länets upphandlade trafik och stadens interna trafik, har alla minskat, mätt i körkilometer. Kollektivtrafiken har inte förmått svara på de ändringar som skett i verksamhetsmiljön, bl.a. den ökade privatbilismen. Från bottenåret 2005 kan dock en ljusning skönjas, då körkilometrarna för den biljettintäktsbaserade trafiken ökade år 2006.

Kostnadsökningen för den upphandlade trafiken, då anslagsnivån minskas, har tvingat till en nedskärning av upphandlade turer. Antalet turer började minska år 2006 och de turer som börjar sommaren 2007 har ytterligare skurits ned. I de landsbygdslignande kommunerna på långt avstånd från centrumen och huvudvägarna i Västra Finlands län fungerar kollektivtrafiken oftast beroende av länsstyrelsens upphandlade turer och den kompletteras av den trafik som upphandlas av kommunen. En sådan trafik löper risk för att bryta samman, om inte finansieringsnivån för den upphandlade trafiken permanent höjs. En höjning av finansieringsnivån säkerställer en planmässig, regional upphandlingsverksamhet och tryggar den regionala basservicen mer effektivt än i dag. Det vore dock mest betydelsefullt att finna medel för att utveckla den biljettintäktsbaserade trafiken.

Användningen av regionbiljetten, som tidigare klart ökade antalet passagerare och turer, fortsatte att öka. Ökningen koncentrerades till städernas närtrafik. Den ökade användningen av en regionbiljett i stadsregionerna kan dock äventyras av otillräckliga statsunderstöd, och då kan man bli nödsakad att höja biljetternas pris. För att bevara kollektivtrafikens andel i stadsregionerna krävs det att förmånerna av att utnyttja kollektivtrafiken ökas, att trafiken löper bättre och nya biljettprodukter introduceras.

### De kommunfinansierade transporterna blir dyrare – mycket att förbättra inom samarbetet

Kommunerna har blivit tvungna att använda mera pengar än tidigare för att anskaffa transporttjänster. Kostnaderna för transport av grundskoleelever har åren 2002 –2005 stigit med

nästan 13 procent och kostnadsstegringen inom social- och hälsovårdsväsendet har under samma tidsperiod varit hela 22,4 procent. Trenden är oroväckande, ty inom länets område finns det år 2005 två procent färre elever under 15 år och 9,3 procent flera personer över 74 år än år 2002.

På basis av en kommunförfrågan är samarbetet mellan kommunerna mycket obetydligt. Knappt en femtedel av kommunerna samarbetar med flera än två andra kommuner. Kommunernas interna samarbete mellan de olika förvaltningsgrenarna är på samma nivå, hos mindre än en femtedel bedrivs ett omfattande internt samarbete. Av kommunerna har 9,5 procent inte alls något samarbete mellan förvaltningsgrenarna.

I de kommuner, där en del åtgärdsförslag som lämnades i den riksomfattande utvärderingsrapporten år 2003 har genomförts, har kostnaderna stigit med endast 9,5 procent medan kostnadsökningen i alla kommuner är i medeltal 22,9 procent.

Kostnaderna stiger även i fortsättningen och kommunerna måste alltså effektivisera transporterna. Kommunerna måste utveckla former för åldringarnas transportservice, differentiera tiderna då skolorna börjar samt intensifiera samarbetet mellan förvaltningsgrenarna och kommunerna. Kriterierna för att bevilja resor inom handikappservicen borde förenhetligas åtminstone på regionnivå. Detta skulle främja samarbetet mellan kommunerna samt samtidigt jämlikheten för kunderna.

Genom att gynna utnyttjandet av kollektivtrafiken, genom att anställa en persontrafikplanerare i huvudsyssla, gemensam för flera kommuner, och genom att ansluta sig till verksamheten med resetjänstcentraler kan man producera kostnadseffektiva transporttjänster i kommunerna på rätt nivå.